

niort agglo Magazine

Infos de la Communauté d'Agglomération du Niortais

Gestion des déchets

**La nouvelle carte
d'accès aux déchèteries**

Projet Gare Niort-Atlantique

**Les enjeux pour Niort
et son agglomération**

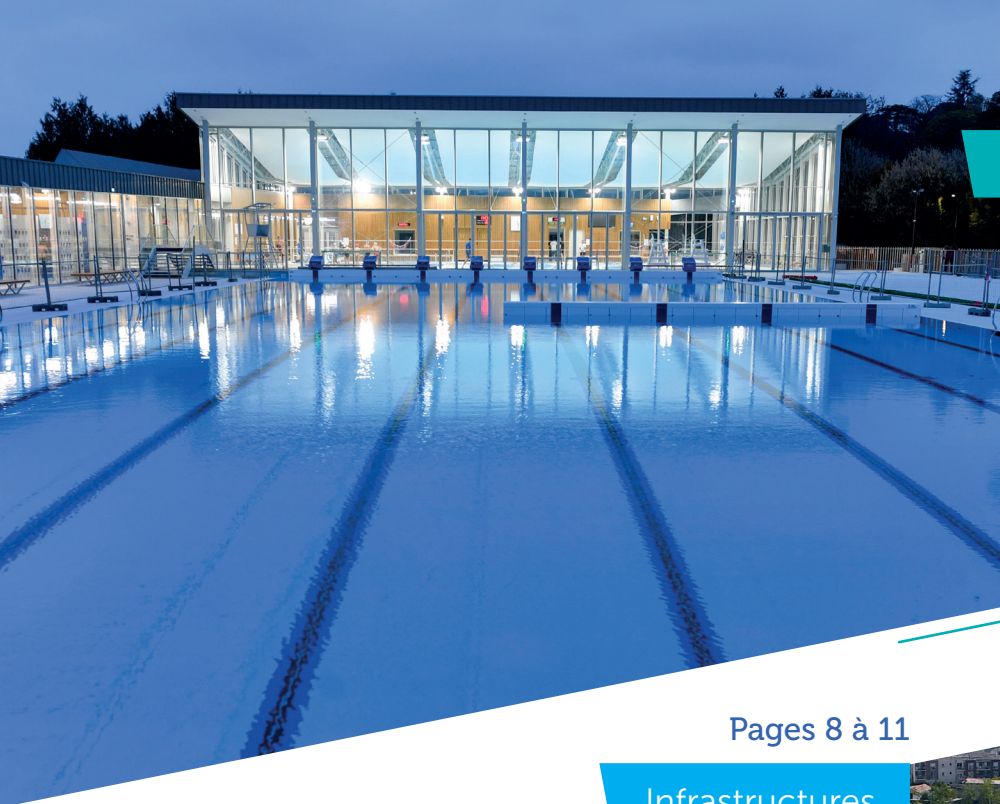
Enseignement supérieur

**Une nouvelle résidence
pour les étudiants**



Sport et loisirs

**La piscine Pré-Leroy
est ouverte !**



© Darri

Sport et loisirs

Pages 4 à 7

Piscine Pré-Leroy :
profitez du nouvel équipement et son bassin nordique

Pages 8 à 11

Infrastructures

© Tourtats Drone



Aménagement du territoire :
les enjeux du projet Gare Niort-Atlantique pour Niort et son agglomération

Gestion des déchets

Pages 14 à 15



Déchets :
commandez votre carte d'accès déchèteries avant le 31 mars !



Habitat

Pages 16 à 19

Programme local de l'habitat :
3 900 logements neufs d'ici 2027

Sport et loisirs

Pages 24



© Adobe Stock

15 parcours de trail
pour découvrir l'Agglo

EN BREF
Page 25



© Darrri

Jérôme BALOGÉ

Président de la Communauté d'Agglomération du Niortais

L'agglomération aux côtés des communes

Communes et agglomération travaillent ensemble au quotidien, c'est le principe même de l'intercommunalité. Elles agissent pour permettre l'installation de nouveaux habitants, développer des services publics de proximité, aménager les centres-bourgs, rénover les bâtiments etc. Les champs d'intervention sont nombreux et impliquent une coopération étroite entre Niort Agglo et chaque commune.

L'année 2022 verra ainsi le lancement d'un nouveau programme de soutien à l'investissement des communes doté de 6 millions d'euros. Précédemment, ce sont 132 projets communaux qui ont été soutenus. Ce pacte de cohésion territoriale accompagne chaque commune dans ses réalisations que ce soit pour les écoles, les salles des fêtes, la voirie, l'éclairage public, les équipements sportifs ou encore les travaux d'économie d'énergie. Sur ce dernier sujet, Niort Agglo accompagne également les particuliers par des conseils et des aides financières à la rénovation énergétique des maisons.

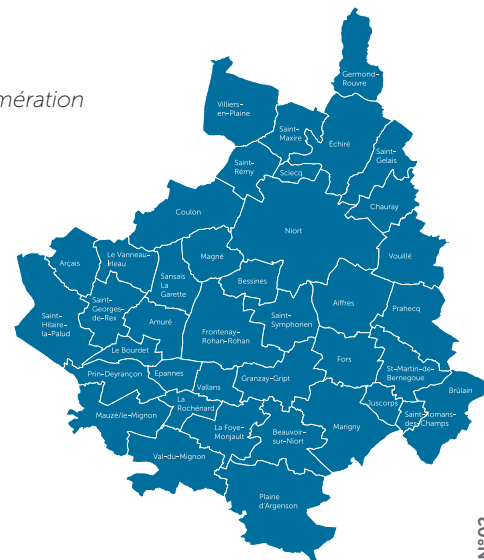
La production de logements neufs, l'aide à l'acquisition ou la réhabilitation, le développement de logement sociaux font partie des actions du programme local de l'habitat adopté par Niort Agglo. Ce plan prévoit la construction de 3 900 logements neufs dont 950 logement sociaux d'ici 2027 répartis sur tout le territoire. Ce sont 16,5 millions d'euros qui seront consacrés au logement sur les 40 communes de l'agglomération.

Pour permettre un développement cohérent et respectueux des engagements des communes et de Niort Agglo en matière de préservation de la consommation de l'espace et donc de la nature, un plan local de l'urbanisme intercommunal et des déplacements est en cours d'élaboration à la demande unanime de toutes les communes de l'agglomération. Bien entendu, chaque habitant de l'agglomération pourra participer à sa construction, lors de prochaines réunions.

Les projets sont nombreux et tout au long de l'année 2022, les élus qui vous représentent à la Communauté d'Agglomération du Niortais travailleront ensemble à améliorer, préserver et développer notre beau territoire, reconnu pour sa qualité de vie et son attractivité.

Je vous souhaite à toutes et à tous une bonne et heureuse année 2022

Jérôme BALOGÉ
Président de la Communauté d'Agglomération du Niortais



Suivez l'actualité de votre agglomération en recevant par courriel la **Lettre d'info hebdo de Niort Agglo**.

Pour vous abonner, rendez-vous sur la page d'accueil de notre site Internet

niortagglo.fr



Directeur de la publication : Jérôme Balogé
• Directeur de la communication : Vincent Rouvreau • Responsable éditoriale : Isabelle Toesca • Équipe rédactionnelle : Jean-Philippe Béquet, Thomas Manse, Sylvie Méaille, Magali Tardé • Conception : thefrogjump.fr
• Impression : Imprimerie Raynaud SAS • N°ISSN : en cours d'attribution • 35 000 exemplaires.

Magazine disponible dans les mairies des 40 communes de l'agglomération ainsi qu'au siège social et sur Internet • Service de communication communautaire • 140, rue des Equarts - CS 28770 - 79027 Niort Cedex • Tél. : 05 17 38 79 31 • Magazine à télécharger sur le site de l'agglomération : www.niortagglo.fr

Pour contacter la rédaction : redaction@agglo-niort.fr



AIFFRES / AMURÉ / ARÇAIS / BEAUVOIR-SUR-NIORT / BESSINES / BRÛLAIN / CHAURAY / COULON / ÉCHIRÉ / EPANNES / FORS / FRONTENAY-ROHAN-ROHAN / GERMOND-ROUVRE / GRANZAY-GRIPT / JUSCORPS / LA ROCHÉNAUD / LA-FOYE-MONJAUULT / LE BOURDET / LE VANNEAU-IRLEAU / MAGNÉ / MARIGNY / MAUZÉ-SUR-LE-MIGNON / NIORT / PRAHECQ / PRIN-DEYRANÇON / PLAINE D'ARGENSON / SAINT-GELAIS / SAINT-GEORGES-DE-REX / SAINT-HILAIRE-LA-PALUD / SAINT-MARTIN-DE-BERNEGOUE / SAINT-MAXIRE / SAINT-RÉMY / SAINT-ROMANS-DES-CHAMPS / SAINT-SYMPHORIEN / SANSAIS-LA GARETTE / SCIECQ / VAL-DE-MIGNON / VALLANS / VILLIERS-EN-PLAINE / VOUILLÉ

La piscine Pré-Leroy est ouverte !



Après 36 mois de travaux ralentis par la crise sanitaire, la piscine Pré-Leroy a rouvert au public et aux clubs. Un équipement moderne à vocation sportive adapté aux loisirs.

Le chantier de réhabilitation de la piscine Pré-Leroy, c'est avant tout un extraordinaire défi technique.

Le choix a donc été fait de réaménager entièrement tous les espaces couverts, de conserver uniquement

la structure et le volume de la halle protégeant le bassin intérieur et de créer de nouveaux espaces en sous-sol et en surélévation. Au final, plus de 450 m² ont pu être réaffectés à l'accueil du public, soit un gain d'espace de 40 %.

Cette restructuration permet aux usagers de disposer d'un équipement moderne, polyvalent, attractif

et respectueux des réglementations en vigueur, notamment en matière d'hygiène et d'accessibilité. Même si la capacité d'accueil reste la même, la transformation du bassin extérieur en bassin nordique, chauffé toute l'année, et l'ajout d'une pataugeoire intérieure vont inmanquablement doper la fréquentation. L'objectif est de passer à 200 000 entrées par an.

L'ÉQUIPE de maîtrise d'œuvre

- **BLP & associés**, agence d'architecture (Bordeaux)
- **Cesma**, structures métalliques et bois (Mérignac)
- **CD2i**, fluides, systèmes de sécurité incendie et structures béton (Toulouse)
- **Overdrive**, économiste, ordonnancement, pilotage et coordination (Bordeaux)
- **S. Haristoy**, paysagiste (Bordeaux)
- **IDB**, acoustique (Pessac)



© Darri

Coût de l'opération

18,7 M€ HT financés par Niort Agglo, avec la participation de l'État, via le **Fonds national d'aménagement et de développement du territoire** (680 000 €) et la **Dotation de soutien à l'investissement local** (700 000 €), du **Centre national pour le développement du sport** (700 000 €) et de la **Région** (600 000 €).

Bien-être et confort à la piscine

Lumières aquatiques

Un système de lumière LED dans le bassin intérieur permet d'adapter le lieu à différentes ambiances selon les activités prévues (cours, aquagym, compétitions, etc.). Le bassin nordique est le premier au monde à être équipé du Virtual Trainer de la société italienne Myrtha Pools sur 8 lignes de 50 mètres en configuration fixe. Avec ce système innovant, les nageurs peuvent contrôler leur rythme et leurs performances en temps réel. Pour ce faire, ils se repèrent à des lampes LED fixées sur le fond de la piscine, qui s'allument au fur et à mesure qu'ils progressent dans le bassin. Un atout majeur pour les clubs sportifs.

Un système anti noyade

Le système de détection et de prévention des noyades AngelEye Life Guard a été intégré au bassin nordique. Il fonctionne avec des caméras subaquatiques reliées à un système vidéo et à un logiciel qui identifie les situations de détresse et avertit par un signal sonore les maîtres-nageurs sauveteurs.



© DR

Un espace dédié aux familles

Avec ses 41 m² couverts, ses jeux d'eau et ses bancs intégrés, la pataugeoire fera le bonheur des petits comme des grands. De plus, la proximité du demi-fond mobile du bassin intérieur faisant varier la profondeur de l'eau de deux mètres à quelques centimètres permet de créer un vaste espace. La plaine des jets d'eau en extérieur, qui communique avec la pataugeoire, permettra en été d'agrandir encore l'endroit à la fois familial et sécurisé.



© Darii

Les principaux bonus de la nouvelle piscine Pré-Leroy

- La transformation du bassin extérieur en bassin nordique, chauffé et ouvert toute l'année.
- La création d'une pataugeoire couverte.
- L'ajout d'un demi-fond mobile dans le bassin intérieur.
- La transformation de la pataugeoire extérieure en aire de jets d'eau.
- La création d'un solarium en terrasse, avec vue à 180° sur le paysage.
- Deux ailerons mobiles permettant de moduler les espaces du bassin extérieur et accueillir différents publics en simultané.



TERRE
2024
DE JEUX



Tout pour le sport !

Les deux bassins sont tous les deux homologués par la Fédération française de natation pour les compétitions.

■ Le bassin sportif couvert

25 mètres de long, 15 mètres de large, 6 couloirs, profondeur de 2 à 2,40 mètres. Il est équipé d'un demi-fond mobile permettant de faire varier la profondeur de 2 mètres à quelques centimètres, pour l'apprentissage de la natation ou pour d'autres activités. Il est homologué pour les compétitions régionales et départementales en natation course et water-polo.



© Photographie

■ Le bassin nordique

50 mètres de long, 20 mètres de large, 8 couloirs de nage, 2 mètres de profondeur. Deux ailerons mobiles peuvent être déployés pour le diviser en deux dans le sens de la longueur et délimiter ainsi 16 couloirs de 25 mètres, ou 8 couloirs de 25 mètres et 4 couloirs de 50 mètres. Chauffé et ouvert toute l'année, il est accessible par un "sas d'immersion", qui permet d'entrer dans l'eau sans avoir à sortir du bâtiment. Il est homologué par la Fédération française de natation pour recevoir des compétitions nationales spécifiques, interrégionales et régionales de natation course sur 50 mètres et sur 25 mètres.

La piscine Pré-Leroy est complémentaire des autres équipements aquatiques gérés par Niort Agglo : la piscine Champommier à Niort, avec son toit rétractable, le centre aquatique des Fraignes à Chauray, avec son toboggan de 38 mètres, son hammam et son jacuzzi, particulièrement adapté pour les familles, Les Colliberts à Mauzé-sur-le-Mignon et les deux piscines estivales Jean-Thébault à Magné et Châtelet à Sansais-La Garette.

■ + d'infos sur www.niortagglo.fr/sortir-visiter/piscines

Jeux Olympiques Paris 2024

Labellisée Terre de Jeux 2024, Niort Agglo a intégré la liste officielle des « Centres de préparation aux Jeux - Paris 2024 ».

Plusieurs de ses équipements sportifs ont été reconnus aptes à accueillir des délégations de sportifs du monde entier, le temps d'un stage.

La piscine Pré-Leroy en fait partie. Elle est vouée à recevoir des athlètes qui se préparent aux jeux olympiques ou paralympiques dans deux disciplines : la natation et le triathlon.



L'accueil des usagers et des clubs



Une équipe au service du public

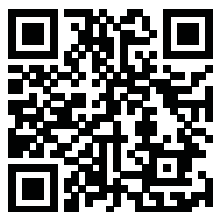
Un personnel qui compte **10 maîtres-nageurs** (dont la plupart ont été formés au sein même de Niort Agglo), **4 personnes pour l'accueil des usagers**, **7 machinistes (technique et entretien)** et **2 personnes d'encadrement**.

Un personnel qui se forme continuellement pour assurer au mieux ses missions de service public.

Cours et animations :

- **Pour le jeune public** : jardin ludique, apprentissage, transition, perfectionnement.
- **Pour les adultes** : aquaphobie, apprentissage, perfectionnement, bike, aquagym, vital'eau, aquapalmes, circuit training.
- **Pour le public à mobilité réduite ou en situation de handicap** : fauteuils, cabines et fauteuil de mise à l'eau sont à disposition. Il n'y a pas de cours adaptés car il y a une volonté d'inclusion dans les cours adultes et enfants dans la mesure du possible. Mise à disposition de créneaux pour les baptêmes de plongée réalisés par le club Apnée, en direction des enfants porteurs de handicap.

4 vestiaires collectifs sont dévolus à l'accueil des scolaires et des groupes. Les consignes sont les mêmes que dans les autres piscines (pieds nus dans les zones dédiées, douche obligatoire, savonnée, bermudas interdits, bonnets recommandés) en plus des règles sanitaires en cours selon les décisions gouvernementales.



- **+ d'infos sur les horaires, les tarifs, les cours et animations sur piscines.niortagglo.fr/pre-leroy**



4 clubs

+ de 1 000 adhérents



Quatre clubs ont leurs entrées à la piscine Pré-Leroy : le Cercle des nageurs de Niort (CNN), l'Association des plongeurs de Niort et des environs (Apnée), Mille Bulles et le Stade Niortais Triathlon (SNT). Ils y ont un bureau, dédié ou partagé, sauf le SNT qui a préféré conserver l'espace dont il dispose à la base nautique de Noron. Les clubs ont également accès à des locaux techniques pour stocker leur matériel et à une salle de préparation physique. Les créneaux horaires définis en concertation avec le service des sports ont été multipliés par deux avec du matériel de haut niveau (plots, plateforme start pour les départs, tableau de score et champ de jeu pour le water-polo...).

Les clubs :

- **Association des plongeurs de Niort et des environs (APNEE)** : pratique de la nage avec palme, de la plongée bouteille et de l'apnée à partir de 14 ans, formation de plongeurs, de cadres et de secouristes, baptêmes de plongée à partir de 8 ans, section handisport. www.plongee79.com.
- **Cercle des nageurs de Niort et Agglomération (CNN)** : découverte des activités aquatiques à partir de 4 ans, pratique de la natation (sportive/loisirs), du water-polo, formation au sauvetage et secourisme. www.cnniort.fr.
- **Mille Bulles** : pratique de la plongée bouteille à partir de 10 ans, développement de l'aisance aquatique avec des immersions en apnée. [Page Facebook](#).
- **Stade Niortais Triathlon (SNT)** : entraînement aux trois épreuves du triathlon (natation, cyclisme et course de fond), animations de découverte et compétitions de bike and run, duathlon et triathlon. www.snt79.fr.



Les enjeux pour Niort et son agglomération

Niort Agglo et la Ville de Niort ont lancé une concertation sur le projet d'aménagement des espaces publics autour de la Gare auprès des habitants de l'Agglomération et des usagers du secteur.

Principale porte d'entrée de Niort et son agglomération, point de passage stratégique sur notre territoire via la gare qui nous relie en moins de 2 heures à Paris et en 40 minutes à l'océan, mais aussi quartier commerçant et d'habitation à l'échelle de la ville, le secteur de la Gare est tout cela à la fois !

Il mérite aujourd'hui un nouveau visage, en accord avec la place qu'il occupe sur le territoire et plus largement dans la région. L'objectif immédiat est d'intégrer sur cet espace une meilleure prise en compte des nouveaux modes de vie, de déplacements et de conditions d'accès qui favoriseront son développement. En recomposant les espaces publics, une véritable place de la Gare attractive et une nouvelle porte d'entrée de l'agglomération émergeront.



1,5 million

de voyageurs et d'usagers de la gare en 2020



Jusqu'à

14 000 véhicules

par jour dans le quartier de la gare.

1 station de taxis

1 station de vélos en libre-service

1 abri-vélos sécurisé



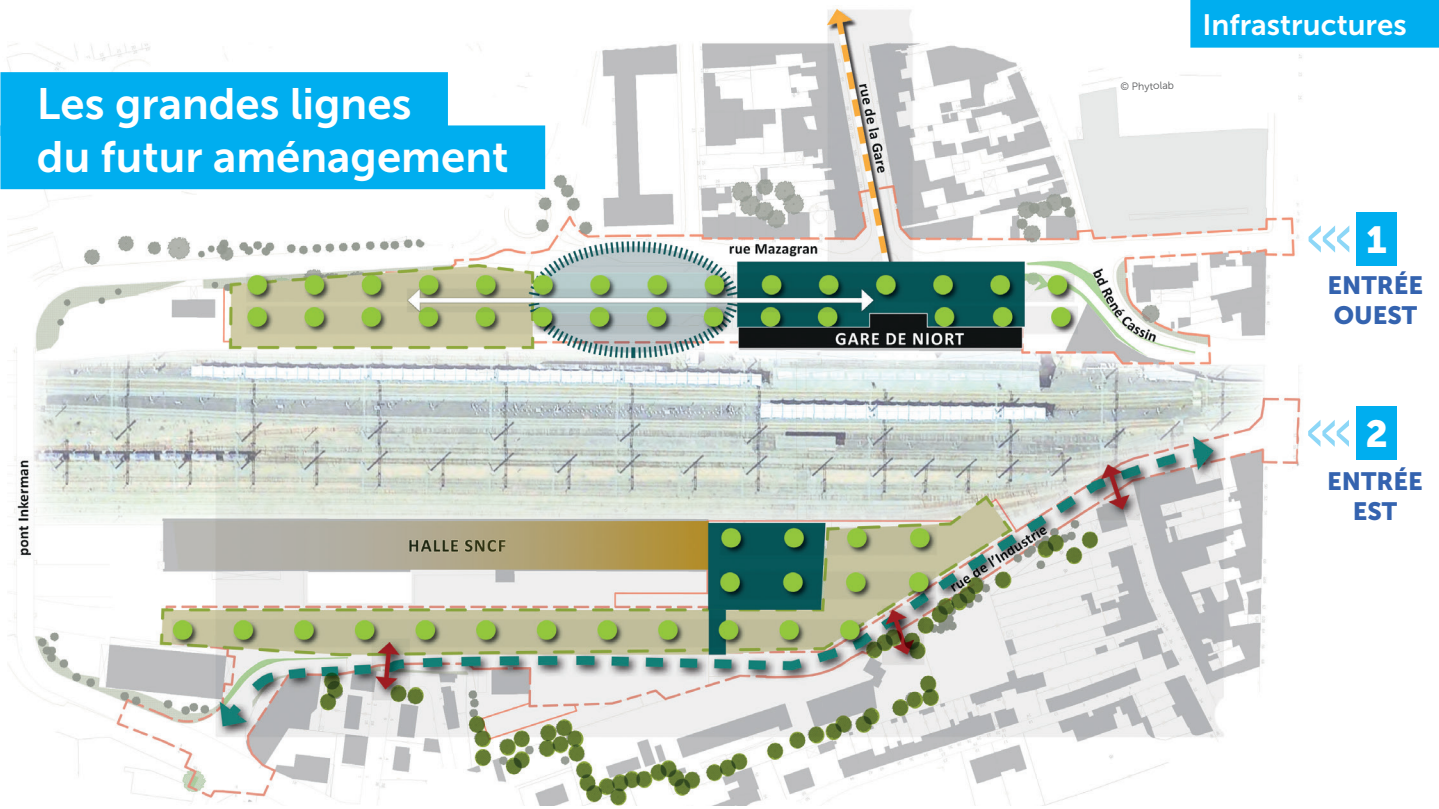
17 lignes
de bus

urbaines et interurbaines
Tanlib, régionales et SNCF

Imaginons ensemble le futur Projet Gare Niort-Atlantique

Niort Agglo et la Ville confient cet aménagement stratégique pour l'image de notre territoire à l'agence nantaise de paysage et d'environnement Phytolab. Ce qui sera réalisé est aujourd'hui loin d'être arrêté. Les premières études ont été lancées en 2017. Le maître d'œuvre, désigné en 2021, a établi un diagnostic. Nous entrons maintenant dans la phase d'élaboration avec pour point de départ une large concertation qui permet d'exposer les enjeux et ambitions de cet important projet urbanistique. Elle est l'occasion de recenser les attentes du plus grand nombre qui permettront de redonner une cohérence à cet espace.

Les grandes lignes du futur aménagement



Créer une véritable entrée de ville qualitative et améliorer l'accessibilité à la gare

- Favoriser l'intermodalité et faciliter l'accès aux transports en commun.
- Restructurer l'offre de stationnement.
- Créer des parvis apaisés et qualitatifs.
- Anticiper la mutation d'une partie de la halle.
- Créer une voie nouvelle végétalisée pour désengorger le centre-ville.
- Redonner de la lisibilité à la gare et favoriser le lien gare/centre-ville.
- Améliorer la porosité piétonne vers l'Est.
- Favoriser la connexion entre les différents usages en s'appuyant sur la géographie du site.
- Renforcer la présence végétale.
- Mettre en valeur la végétation existante.

La gare bénéficiera de deux entrées, l'une à l'Est, l'autre à l'Ouest.

1 DEVANT LA GARE, CÔTÉ OUEST :

- **Création** : une place apaisée et végétalisée devant le bâtiment voyageurs rue de la Gare ; un pôle multimodal pour les cars régionaux et de la SNCF, les bus urbains et interurbains Tanlib ; un accès dépose-minute pour les voyageurs ; un stationnement courte et moyenne durée.
- **Aménagement** : la rue Mazagran ; le carrefour boulevard Cassin/rue Mazagran ; le carrefour rue de la Gare/rue Mazagran ; le début de la rue de la Gare jusqu'à la rue du 14 Juillet.

2 À L'ARRIÈRE DE LA GARE, CÔTÉ EST :

- **Création** : un parvis qui donnera accès à une 2^e entrée de la gare.
- **Aménagement** : la rue de l'Industrie en voie urbaine arborée qui reliera l'avenue de Limoges à la route d'Aiffres. Elle permettra de rééquilibrer les flux de circulation sur le secteur et d'encourager l'accès à la gare par l'Est. Elle desservira un parking longue durée et un accès dépose-minute.

Répères dans le temps

- **11/2020** : les grandes lignes du programme d'aménagement des abords de la gare sont posés.
- **05/2021** : désignation sur appel d'offres de Phytolab pour la maîtrise d'œuvre parmi 3 équipes sélectionnées.
- **11/2021** : lancement de la concertation sur le territoire des 40 communes de l'Agglo.
- **Janv.-fév. 2022** : présentation de l'avant-projet de l'aménagement.
- **Début 2023** : premier coup de pioche, en commençant par l'aménagement côté rue de l'Industrie. 18 mois de travaux.

QUESTIONS À...



© Darré

Jérôme BALOGE

Maire de Niort
et Président
de Niort Agglo

Quels sont les enjeux de l'aménagement du quartier de la gare de Niort ?

Ils sont multiples. Tout d'abord, répondre aux enjeux de mobilité et d'accessibilité sur un secteur fortement fréquenté. Le projet doit intégrer le partage de l'espace entre toutes les formes de déplacement : voitures, vélos, bus, cars, train, taxis et bien sûr piétons. Le 2^e enjeu est la nécessaire revégétalisation des lieux pour que ce quartier s'insère durablement dans la ville. Le 3^e est de redonner une structure urbanistique au secteur pour permettre à terme le développement de nouvelles activités et de nouveaux logements, mais aussi créer un lien fort entre les quartiers qui l'entourent : le centre-ville et Champommier-Champclairot. Enfin, un 4^e enjeu, celui de l'image pour faire de la gare une véritable porte d'entrée attractive de Niort et son agglomération.

En quoi ce projet concerne-t-il plus largement toute l'Agglomération et au-delà ?

Il s'agit d'un projet stratégique qui dépasse bien sûr l'échelle d'un simple quartier niortais. On travaille ici au développement de la principale porte d'agglomération qui accueille la gare, irrigue notre activité économique, draine des flux quotidiens intra-muros, intercommunaux, régionaux et nationaux. Bien sûr, il s'agit d'une entrée de ville, mais elle est avant tout une vitrine pour tout notre territoire et pas seulement un simple lieu de transit. Il s'agit aujourd'hui de la valoriser pour renforcer l'image d'une agglomération en capacité de se développer et d'accueillir de nouveaux habitants, de nouvelles activités ou formations. C'est pourquoi la maîtrise d'ouvrage de ce projet est confiée à Niort Agglo.

Quel lien avec les réalisations achevées, en cours ou en projet dans le centre-ville ?

Le centre-ville continue de s'élargir. Le quartier de la Gare est un nouveau maillon qui permet de créer une cohérence, un lien fort entre les différents pôles d'attractivité du cœur de ville. L'idée est de « rapprocher » la gare de la place de la Brèche et de Port Boinot. Le sentiment d'éloignement entre ces points repose notamment sur une rupture entre des aménagements urbains récents et plus anciens. En comblant progressivement cette différence par des projets de qualité, nous gommons les frontières à l'intérieur d'un même secteur et entre les différents quartiers. La végétalisation et un meilleur partage de l'espace public guident nos choix. Nous les retrouverons aussi dans le projet de rénovation de la place de l'Hôtel de Ville, comme celui de la future place de la Gare.



© Darré

Jacques BILLY

Maire
d'Aiffres et
vice-président
de Niort Agglo
aux grands projets
et à l'aménagement
du territoire

Comment le Projet Gare Niort Atlantique s'inscrit-il dans le schéma de développement du territoire de Niort Agglo ?

Il s'agit d'un pôle d'échange multimodal qui s'inscrit dans l'aménagement du territoire au sein d'un long processus de réflexion engagé depuis 2014. Il concerne donc directement la question des mobilités et de l'amélioration des conditions de circulation d'est en ouest nécessaires à notre développement économique, à celui de nos échanges avec les territoires alentour jusqu'aux grandes métropoles de la région. Ce projet d'envergure est à la hauteur des attentes des entreprises et des salariés tous secteurs confondus amenés à se déplacer au départ ou à l'arrivée de Niort. Ce projet donnera aussi une nouvelle impulsion au développement du tourisme, le projet gare Niort-Atlantique étant relié à Port Boinot, mais aussi de l'enseignement supérieur avec l'accueil de 5 000 étudiants d'ici 2028. C'est un projet majeur pour les années à venir, pour ne pas dire LE projet majeur !



© Darré

Loïc MARESCHAL

Paysagiste,
Phytolab



© Éric Chauvet

Comment appréhendez-vous les abords de la gare aujourd'hui ?

C'est souvent par la gare que l'on découvre la 1^{re} fois une ville, plus encore à Niort puisqu'elle se trouve au cœur de la cité. Le constat est frappant, on peut quasiment accéder aux voies en voiture ! La sortie pour les piétons débouche très directement dans un paysage routier. Cette particularité n'est pas unique, mais très marquée ici. Pour des questions d'attractivité et de confort, la question du partage de l'espace

public et des circulations se pose précisément. La gare a l'avantage de posséder deux entrées distinctes, côté Ouest tourné vers le centre-ville et côté Est, moins développée, débouchant aujourd'hui sur une friche ferroviaire. Notre proposition d'aménagement composera avec le centre-ville à proximité immédiate, les quartiers Est et l'hôpital, autre pôle attractif fort dans le secteur.

Quelles sont les principales intentions qui guident votre projet ?

Imaginer un projet pour Niort et nulle part ailleurs ! Nous voulons recréer un cadre de vie au sens premier du terme, révéler à travers notre aménagement la qualité de vie à Niort en réintroduisant le végétal, qui rappellera la présence du Marais poitevin et l'Atlantique tout proche. En cela, la gare sera une vitrine pour le territoire. L'idée est de réinscrire cet espace dans la trame urbaine en créant une place de la Gare, et non un simple parvis, intégré au centre-

ville. Ce sera un espace public qualitatif, un lieu d'attente agréable au bénéfice de la vie du quartier et de l'activité des commerces de proximité, un lieu de promenade. Nous allons aussi travailler l'idée d'ouverture sur la ville en repensant les circulations et en rattachant la gare au cœur de ville et au quartier Est. Nous mettrons aussi en valeur les éléments patrimoniaux du site de la gare.

Quelle place a la concertation dans l'élaboration de votre projet ?

Le réaménagement des abords d'une gare est complexe, de sa conception à sa réalisation notamment pour maintenir les activités pendant les travaux. La concertation et les échanges déjà engagés se poursuivent avec les principaux acteurs concernés : la SNCF bien sûr, Tanlib, les taxis, l'hôpital, les commerçants du quartier. Les usagers de la gare et les riverains seront directement

informés. Une concertation particulière est en cours d'élaboration avec les services de Niort Agglo et de la Ville de Niort. L'idée est de les associer et les informer en amont de l'étape avant-projet sous la forme de réunion publique et d'ateliers participatifs. Tout le monde est concerné par ce projet, chaque habitant de l'Agglo est amené à un moment ou un autre à se rendre à la gare !

Donnez votre avis
jusqu'au 21 janvier 2022 !



Niort Agglo et la Ville de Niort ont lancé une concertation auprès du grand public et des acteurs du secteur pour concevoir un projet partagé.

Comment donner son avis ?

- 1 Jusqu'au 21 janvier, dans les mairies des 40 communes de l'agglomération et au siège de Niort Agglo (140, rue des Equarts à Niort), un registre est à votre disposition pour laisser un commentaire, poser des questions.
- 2 Vous pouvez aussi vous connecter sur vivre-a-niort.com ou niortagglo.fr pour consulter le projet et transmettre par courriel (ou par courrier) vos observations.
- 3 Une réunion est prévue le 11 janvier à 20 h au Dôme de Noron, salle des Conches, pour présenter l'avant-projet qui sera soumis au vote du conseil d'agglomération en février.





© Cap WEST

Une nouvelle résidence étudiante à Niort à l'horizon 2023



La 1^{ère} pierre à été posée le 22/11/21

71 logements étudiants sortiront de terre d'ici à juillet 2023, au sein d'une nouvelle résidence étudiante située 107 avenue de Nantes à Niort.

La construction de cette résidence signée du promoteur Cap West (44) sur un terrain de 3 594 m², contribuera à répondre à une partie du besoin en logement étudiant, l'objectif étant de permettre aux 5 000 étudiants attendus d'ici à 2028 à Niort de se loger facilement.

Niort Agglo anticipe les futurs besoins de logements pour les étudiants et encourage les initiatives privées des promoteurs et des particuliers. Le développement de l'offre de logements pour les étudiants est l'une des priorités de l'Agglomération

dans le prochain Programme Local de l'Habitat (2022-2027). Sachant que 2/3 des étudiants qui ont choisi Niort pour poursuivre leurs études louent leur logement sur place (principalement des studios ou T2), tandis que 31 % habitent chez leurs parents (étude menée par Niort Agglo auprès des étudiants en mai 2021).

La résidence construite par Cap West comportera 71 appartements sur trois niveaux (du T1 : 58 au T2 : 13) dont quatre prévus accessibles aux personnes à mobilité réduite. Elle offrira aux résidents une salle de fitness, une laverie automatique et 71 places de stationnement. Un responsable de résidence sera chargé de l'accueil.

L'exploitation de la résidence sera assurée par West Campus. La grille de prix et les réservations seront ouvertes après livraison du bâtiment.

Le projet Cap West complète l'offre de résidences aujourd'hui accessibles aux étudiants à Niort :

- la résidence universitaire Henri-Georges Clouzot avec 90 logements, gérée par le CROUS de Poitiers, située 7, rue du Galuchet.
- 2 résidences étudiantes gérées par l'association L'Escale, de 88 logements en tout, réparties sur deux sites : la résidence Champollion, 17, rue Champollion et la résidence Villon, 14 rue Saint-Martin.

71 appartements sur trois niveaux



© Cap WEST

D'autres projets sont à l'étude dont la nouvelle résidence Habitat jeunes portée par Niort Agglo et la création de logements étudiants sociaux par la SEMIE sur la colline Saint-André. S'y ajoute la réhabilitation de logements par des propriétaires privés, avec notamment une nouvelle résidence étudiante de 30 logements dans le secteur de la Gavacherie.

Focus sur l'Opération Dragon

Opération Dragon est un programme d'émergence d'entreprises innovantes basé à Niort Tech et porté par Niort Agglo. Son ambition est d'amener les jeunes dragons à passer du stade d'idée avancée au projet concret en vérifiant les attentes du marché.

Opération Dragon s'adresse à tous les types de projets innovants et sur tous les secteurs. Un programme intensif de 5 mois afin de tester et de consolider son projet. Les entreprises sélectionnées pour la deuxième saison sont au nombre de 8 (Elio-Bots / ISS by Doudou studio / Bee2Beep / DIWLI / Créateur de forêt / Neorite / Mobilypark / EthisenZ). Chacune a pu bénéficier d'un accompagnement personnalisé grâce notamment à des ateliers de travail collectifs hebdomadaires, à la présence d'un référent unique et à des temps de réflexion et d'échanges avec l'équipe encadrante et des entrepreneurs locaux extérieurs et expérimentés. À l'issue de ce programme, petit dragon est déjà devenu grand !



Niort Agglo finance des stages étudiants

Niort Agglo lance auprès des entreprises de son territoire un appel à projet : le dispositif PULPE STAGE qui a pour objectif de soutenir des projets d'innovation en finançant le recours à un stagiaire.

PULPE permet aux entreprises implantées sur le territoire niortais de concrétiser leurs projets de développement par l'innovation en bénéficiant des compétences d'étudiants dans le cadre de stages d'une période de 1 à 6 mois. Elles bénéficient d'une subvention pouvant aller jusqu'à 8 000 €. Un bonus RH de 4 000 € maximum pourra être attribué, si l'étudiant est recruté en CDI ou en CDD pour une période minimale de 6 mois à temps plein, dans la suite immédiate de son stage. La dimension innovante du projet peut être technologique, humaine et sociétale ou encore marketing et business.

Sont concernés au premier chef les jeunes qui étudient dans les établissements d'enseignement supérieur implantés à Niort.

Les candidatures peuvent être déposées jusqu'au 30 janvier. Le tandem « entrepreneur – étudiant » sera entendu par un jury pour défendre le projet dans les 15 premiers jours de février. 6 à 12 projets pourront être retenus.

■ **Plus d'information :**
www.niort-tech.fr/focus-pulpe/
 ou Alexis Nault : 07 64 43 09 30 -
Alexis.NAULT@agglo-niort.fr

En bref

Le projet alimentaire territorial qui définit la stratégie agricole et agroalimentaire pour la période 2021-2026 a été adopté en juin 2021 par la Communauté d'Agglomération du Niortais, la Communauté de Communes Haut Val de Sèvre et leurs partenaires. Il répond à 4 ambitions : la préservation de l'environnement, de la ressource en eau, de la biodiversité ; le développement de l'activité agricole et de produits locaux de qualité ; la restructuration des filières longues. Un programme de 19 actions a été signé par les présidents Jérôme Baloge et Daniel Jollit, le 20 décembre à Saint-Maixent-l'École.

■ **+ d'infos sur niortagglo.fr**



Carte d'accès déchèteries : commandez-la avant le 31 mars !

Niort Agglo met en place une carte d'accès gratuite à l'ensemble de ses déchèteries. Seuls les habitants de l'agglomération pourront en bénéficier et y accéder. Créditée de 24 passages par an, vous avez jusqu'au 31 mars pour la commander.

La carte d'accès sera progressivement obligatoire à compter du 1^{er} janvier 2022.

Jusqu'en mars 2022, vous serez encore autorisés à venir en déchèteries sans la présenter, un agent vous invitera alors à compléter un formulaire sur place pour l'obtenir.

La carte déchèterie donne droit à 24 passages par an, avec une possibilité de 5 passages gratuits supplémentaires si besoin et sur demande. Ce crédit de 24 passages correspond à la fréquentation moyenne enregistrée sur une année. L'année suivante, vous n'aurez aucune démarche à

effectuer : le crédit de 24 passages sera porté automatiquement sur votre carte. Vous pourrez suivre votre décompte à la borne d'entrée des déchèteries, mais aussi sur le site internet des déchèteries de Niort Agglo ou en appelant la direction des déchets ménagers.

Comment obtenir votre carte ?

- En la demandant dès à présent en ligne sur le site internet <https://decheteries.niortagglo.fr> ou par téléphone au 05 49 78 74 70 ou au siège de Niort Agglo.
- Directement sur place auprès des agents des déchèteries (à partir de janvier 2022). Ensuite, vous recevrez votre carte d'accès par courrier tout simplement à votre domicile courant janvier.



Déchèterie du Vallon d'Arty © Bruno Derbord



Bazar, etc. ouvre une nouvelle boutique

Sa première boutique, ouverte à Goise, étant devenue trop étroite, la ressourcerie Bazar, etc., soutenue par Niort Agglo, ouvre un deuxième point de vente dans le quartier des Brizeaux, à Niort.

Afin d'étendre son activité, la ressourcerie Bazar, etc. a ouvert début octobre un nouveau point de vente, 220 rue du Maréchal Leclerc. Dans le cadre d'une prestation de services pour Niort Agglo, l'association, qui compte 8 salariés et 72 bénévoles actifs, récupère les produits dont on souhaite se défaire, sous forme d'apports volontaires ou lors de permanences dans les déchèteries du Vallon d'Arty à Niort et d'Echiré. Depuis l'ouverture de sa première boutique rue de Goise, plus de 87 tonnes d'objets ont ainsi été détournés vers le circuit du réemploi. Nettoyés, réparés lorsque cela est nécessaire, valorisés, ils sont remis en vente dans les deux magasins, véritables cavernes d'Ali Baba dans lesquelles on trouve de tout, en très bon état et à bas prix : vaisselles, meubles, petit électroménager, livres, vêtements, décorations, etc.



© Eric Chauvet

« Notre objectif », explique le président de l'association, Georges Dussauce, « est d'essaimer dans tous les quartiers de Niort. En l'occurrence, nous touchons, avec cette implantation, le secteur nord-ouest de la ville ».

Spacieux et lumineux, le local de 126 m² est néanmoins transitoire, dans l'attente de l'ouverture d'un grand site de 400 m², au 155, rue de Nantes, où se trouvent déjà des ateliers et des espaces de stockage.

■ **Plus d'infos sur**
www.bazarsolidaire.fr

Louer un broyeur

À compter du 1^{er} janvier 2022, Niort Agglo vous propose une aide à la location d'un broyeur de branches afin de réduire la production de déchets verts à la source et ainsi diminuer leur apport dans les déchèteries (12 143 tonnes). Vous pourrez ainsi broyer vos déchets verts à domicile et les valoriser en paillage dans votre jardin ou en substrat dans votre compost. Vous pouvez retrouver le formulaire de demande sur niortagglo.fr (rubrique déchets).

Demandez un composteur



© Niort Agglo

Si vous le pouvez, faites votre compost vous-même ! Vous contribuerez ainsi à réduire le tonnage global de déchets, mais également les émissions de gaz à effet de serre liées à leur transport et à leur traitement. Niort Agglo encourage cette pratique en remettant gratuitement aux

habitants qui en font la demande un composteur. Plus de 10 000 foyers sont déjà équipés sur notre territoire. Sans jardin pour composter ? Sachez que Niort Agglo accompagne les porteurs de projet de compostage de quartier ou collectif. Les composteurs ainsi qu'une formation sont financés. À défaut de faisabilité, vous pouvez adopter un lombricomposteur pour 30 € après un temps d'atelier de formation.

■ **Contact : 0 800 33 54 68**
ou réservez directement en ligne sur niortagglo.fr

Économie d'énergie

La Plateforme de la rénovation énergétique de Niort Agglo vous donne des conseils et vous aide à financer vos travaux.

Afin de soutenir la rénovation énergétique des logements et réduire les émissions de gaz à effet de serre du secteur résidentiel, Niort Agglo vous propose un accompagnement personnalisé et gratuit. Des conseillers énergie de Niort Agglo répondent aux questions des particuliers propriétaires de logements individuels, des copropriétés hors Niort et des petites entreprises du

secteur tertiaire. Ils portent une écoute attentive à votre projet, peuvent diligenter des audits énergétiques, vous orientent vers les meilleurs interlocuteurs, mobilisent des professionnels, proposent des aides financières et vous accompagnent dans votre parcours de rénovation énergétique.

■ **Contact : 05 49 78 78 40**
ou Info.energie@agglo-niort.fr

Les demandes d'autorisation d'urbanisme en ligne à partir de janvier

Conformément à la loi ELAN de 2018 et à partir de janvier 2022, les usagers privés ou professionnels pourront déposer leurs demandes d'autorisation d'urbanisme directement en ligne. Une démarche plus simple et plus rapide qui répond aux enjeux de modernisation des services publics.

Ce téléservice sera mis à la disposition de tous par Niort Agglo sur les sites internet des 40 communes de l'agglomération ou sur www.niortagglo.fr. Vous pourrez vous connecter via Franceconnect ou en créant votre propre compte sans vous déplacer en mairie et suivre l'évolution de votre dossier en temps réel. Une démarche plus économique et écologique puisqu'un seul dossier sera déposé en format numérique (plus de dépenses d'impression de dossier ou de pièces complémentaires et plus d'envois

postaux). Cette dématérialisation entraînera un traitement optimisé de la demande et des échanges simplifiés avec l'administration. Pour les personnes qui le souhaitent, les dépôts en version papier auprès de

leur commune ou par envoi d'un courrier recommandé resteront possibles. Pour toute question préalable à la constitution d'un dossier, il est toujours possible de se rendre en mairie.



niort agglo | Simplification des démarches administratives
Agglomération du Niortais

À PARTIR DU
1^{er} JANVIER 2022

Déposez toutes vos demandes sur le site internet de votre commune ou sur niortagglo.fr



Vous pouvez toujours déposer vos demandes en papier à la mairie de votre commune.



3 900 logements neufs sur l'Agglo d'ici 2027



→ répartis dans les communes en fonction du poids de leur population.

Un nouveau programme local de l'habitat équilibré entre les 40 communes est mis en place par Niort Agglo pour favoriser la production de logements neufs, le développement de logements sociaux et la primo-accession à la propriété.

Il répond à l'évolution croissante de la population (+0,5 % par an depuis 2015) installée sur le territoire, soit 121 220 habitants (chiffres Insee du 1^{er} janvier 2021).

Niort Agglo consacre un budget de 16,5 M€ pour la période 2022-2027 qui lui permettra de poursuivre son action engagée depuis 2010 auprès des communes et des habitants dans leurs projets d'habitat.



+ de 400 logements supplémentaires pour les étudiants dont le nombre atteindra 5 000 à l'horizon 2028.



950 logements sociaux neufs



dont 860 répartis sur les 5 communes concernées ou potentiellement concernées par la loi SRU, relative à la solidarité et au renouvellement urbain : Aiffres, Chauray, Echiré, Niort et Vouillé.

Un soutien renforcé auprès des communes

Le nouveau programme en préparation va mettre l'accent sur l'accompagnement des communes.

Niort Agglo les aidera à améliorer la qualité des projets d'aménagement en confortant leur identité architecturale, urbaine et paysagère. Son rôle : conseils, mise en relation avec des prestataires et aide financière au bilan d'opération si nécessaire. L'idée est de redynamiser en priorité les centres-bourgs pour éviter l'étalement urbain qui empiète sur les terres agricoles.

Des aides pour les habitants

Niort Agglo aide les ménages aux revenus modestes à devenir propriétaires. Sous conditions de ressources, le prêt à 0 % de Niort Agglo permet aux primo-accédants d'emprunter sans intérêt jusqu'à 30 000 € auprès des organismes bancaires partenaires. L'Agglomération prend à sa charge le montant des intérêts et s'est fixé comme objectif d'aider près de 240 ménages concernés d'ici 2027.

Niort Agglo propose aussi un programme d'aide à l'amélioration des logements privés de plus de 15 ans grâce à l'Opération programmée d'amélioration de l'habitat, dans les 40 communes. Une Opah spécifique existe pour les centres anciens

d'Arçais, Beauvoir-sur-Niort, Echiré, Epannes, Frontenay-Rohan-Rohan, Mauzé-sur-le-Mignon, Niort, Prahecq, Saint-Georges-de-Rex, Saint-Hilaire-la-Palud, Saint-Rémy et Villiers-en-Plaine. Ces aides financières peuvent être attribuées pour tous types de travaux (hors embellissement) : réhabilitation de logements indignes ou très dégradés, amélioration thermique, adaptation au vieillissement et la perte d'autonomie. Elles s'adressent aux propriétaires occupants, sous condition de ressources et aux propriétaires bailleurs qui s'engagent à pratiquer des loyers conventionnés pendant 9 ans.

■ + d'infos sur niortagglo.fr

Contacts utiles

- Renseignements pour l'obtention d'un prêt à taux 0%, de subventions pour des travaux de performance énergétique, d'aides à la restauration de logements vacants et locatifs : contactez l'ADIL des Deux-Sèvres au 05 49 28 08 08, à la Maison du Département, mail Lucie-Aubrac à Niort.
- www.demande-logement-social.gouv.fr pour prendre contact avec les bailleurs sociaux locaux : Deux-Sèvres Habitat, la SEMIE ou Immobilière Atlantic Aménagement.



Niort Agglo soutient les projets d'aménagement des communes

Afin d'accompagner les communes dans leurs projets d'aménagement durable, Niort Agglo a mis en place le Programme d'appui communautaire au territoire (PACT) qui dispose d'une enveloppe de 6 millions d'euros pour la période 2018-2021. 132 projets ont été soutenus dans ce cadre, dont en 2021, le City Stade de Fors et la réfection de la route de Niort à Sciecq.

Sciecq sécurise son entrée de ville

Le 11 septembre dernier, la commune de Sciecq inaugurait les travaux d'aménagement réalisés sur la route de Niort. Ceux-ci avaient pour objectif principal de sécuriser les déplacements de tous : chaussée rénovée et limitation de vitesse à 30 km, installation de radars pédagogiques, aménagement de chicanes et de chaudiou pour les vélos, création de trottoirs et chemins protégés, etc. La commune en a profité aussi pour enfouir le réseau d'éclairage public et instal-

ler des réverbères équipés de LED. Sur un montant de 279 160 €HT, Niort Agglo a participé à hauteur de 12,10 %, et a engagé des travaux de mise en accessibilité des deux quais de l'arrêt de bus « *salle des fêtes* », posé deux abribus, un abri vélos sécurisé et matérialisé un point de co-voiturage.

Retrouvez la liste complète des travaux réalisés dans les communes dans le cadre du Programme d'appui communautaire du territoire sur le site internet de Niort Agglo.

À Fors, un City Stade pour les jeunes

La municipalité de Fors élargit son offre de loisirs pour les jeunes. Entouré par une piste d'athlétisme, le City Stade, ouvert en avril 2021, jouxte le skate park et est devenu leur nouveau point de ralliement. On y trouve des buts de football et un panier de basket. L'équipement est aussi utilisé par l'école toute proche pour l'activité sportive des enfants. Des adultes s'y retrouvent aussi ponctuellement pour des matchs entre amis. Pour faire face à son succès, la municipalité a dû mettre en place un règlement d'utilisation permettant à tous les publics d'en

profiter. En 2022, la commune réalisera des aménagements autour du City Stade, notamment en installant tables et bancs pour encore plus de convivialité. Niort Agglo a financé cette réalisation à hauteur de 14 325 € soit 35 % des travaux.



City Stade à Fors © Darri

Le soutien de l'État sur des projets de transition écologique

Jeudi 7 octobre, Caroline Cayeux, Présidente de l'Agence nationale de la cohésion des territoires (ANCT) était à Niort pour signer avec Niort Agglo un contrat de relance et de transition écologique assurant le soutien financier de l'État à une quinzaine de projets sur l'ensemble du territoire.

Le contrat signé avec Niort Agglo se concentre sur 10 projets sous maîtrise d'ouvrage communautaire :

- Aménagement Niort Tech II.
- Pôle Gare Niort Atlantique.
- Liaison cyclable Magné-Niort-Bessines.
- Déploiement d'abris-vélos sur le territoire de Niort Agglo.
- Aménagement du rez-de-chaussée des locaux du CNAM.
- Création d'une maison du beurre à Echiré.
- Tech III (en 2022).
- Création d'un dépôt bus, station et bus au bio GNV.
- Renouvellement de réseaux à Magné.
- Renouvellement du poste de refoulement Plénisseau et aménagement de réseaux à Vouillé.

Niort Agglo a également sollicité les 40 communes pour répertorier leurs projets jusqu'en 2026. 5 projets ont d'ores et déjà été retenus :

- Rénovation du clocher et de la flèche de l'église Notre-Dame à Niort.
- Aménagement de l'artothèque Villa Pérochon à Niort.
- Remplacement de la chaudière à l'école de Beauvoir-sur-Niort.
- Rénovation thermique de l'école et de la maison des associations à Frontenay-Rohan-Rohan.
- Rénovation thermique de l'école de Saint-Symphorien.

Être bien raccordé au réseau d'assainissement collectif

Pour que l'assainissement d'un logement soit conforme, il ne suffit pas que tous les points produisant des eaux usées soient raccordés au réseau d'assainissement collectif. Quelques règles sont à connaître.

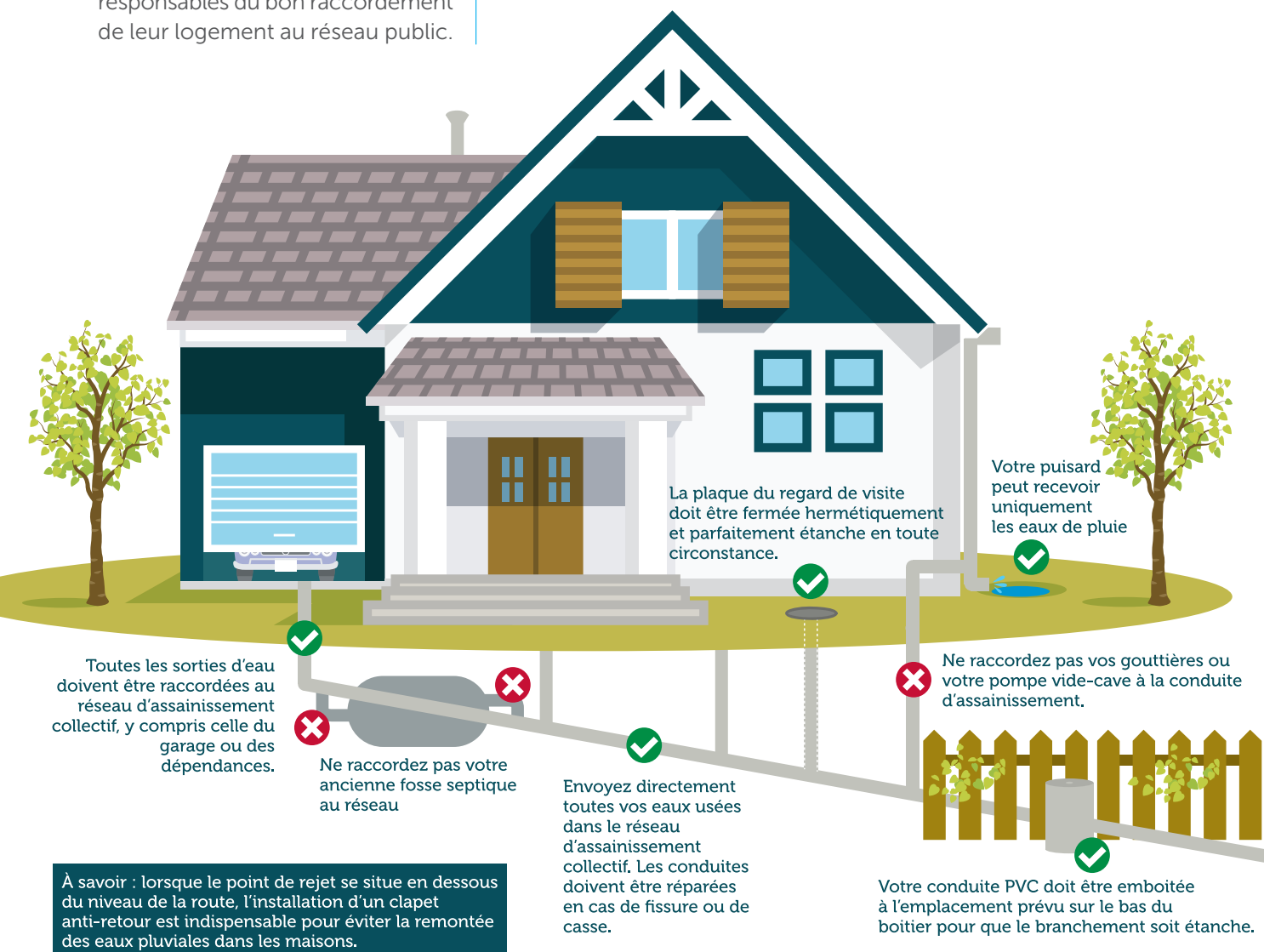
La période très pluvieuse de novembre 2019 à février 2020 a fait apparaître des anomalies d'étanchéité et de raccordement de certaines habitations et montré leurs conséquences. Sur certains secteurs, et en particulier dans le marais, des intrusions importantes d'eau de pluie et d'eau « de nappe » ont été constatées dans les réseaux d'assainissement, au point qu'ils ont été saturés. Or les propriétaires sont responsables du bon raccordement de leur logement au réseau public.

Il est donc conseillé de vérifier son installation

Lorsqu'il pleut ou quand la nappe est haute (le marais est « à blanc »), si de l'eau propre coule en permanence dans votre boîte de branchement, contactez rapidement un professionnel afin qu'il rétablisse l'étanchéité du réseau privé.

Ce contrôle doit être fait régulièrement

De la même façon que les maisons peuvent se fissurer sous l'effet de mouvements du sol, les canalisations peuvent se rompre ou se fendiller. Des accidents qui peuvent également être dus à des racines d'arbres qui s'étendent ou au passage de véhicules lourds.



■ Information au service Assainissement : 05 17 38 79 00 - assainissement@agglo-niort.fr

Patrimoines révélés de la plaine calcaire

Niort Agglo, avec la Région Nouvelle-Aquitaine, poursuit l'inventaire des patrimoines sur son territoire.

Partons à la découverte de l'histoire de deux communes de la plaine calcaire de Niort, à travers leurs édifices.



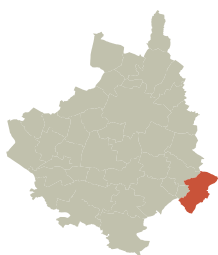
© Mathilde Chemin

Ils ont constitué le maillage des hameaux présents aujourd'hui.

L'église paroissiale Saint-Martin, édifiée au XII^e siècle dont il reste quelques traces visibles dans la nef et sur la façade occidentale, est l'édifice le plus ancien encore debout sur la commune. Presque entièrement détruite pendant les guerres de religion, elle connaîtra une première restauration à la fin du XVII^e siècle, puis au XIX^e siècle sous l'égide des architectes Pierre-Théophile Segretain et Désiré Bontemps. De nombreux achats de mobiliers sont alors effectués comme les trois autels, la cloche et les vitraux. Gloire locale, **Baptiste-Paul Grimaud**, né à Brûlain en 1817, fut un grand fabricant de cartes à jouer, inventeur des modèles toujours utilisés aujourd'hui, notamment les cartes à double portrait (tête-bêche). Il contribuera à l'aménagement de sa commune natale et y favorisera l'enseignement. Il fera de nombreux dons de livres afin d'enrichir la bibliothèque populaire communale, installera une **école dans sa maison**, financera la construction d'un **lavoir** dans le village et l'installation d'une **pompe à eau toujours en place**.



Ancienne maison de Baptiste-Paul Grimaud

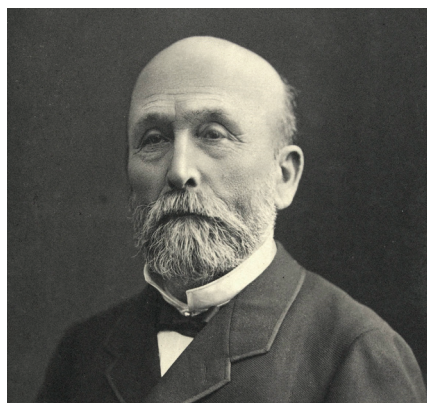


24,67 km²

762 habitants



Baptiste-Paul Grimaud



© Ville de Paris / Bibliothèque de l'Hôtel de Ville / Marius.

Brûlain

Des découvertes archéologiques attestent d'une occupation humaine aux périodes préhistorique et antique sur le territoire de Brûlain.

Toutefois, la mention la plus ancienne de la seigneurie de Brûlain remonte au XII^e siècle, quand elle dépend des seigneurs de Lusignan. Sous l'Ancien Régime, la paroisse de Brûlain dépend du siège royal de Niort et du marquisat de Fors. L'État de l'eslection de Nyort de 1716 mentionne la présence de 5 maisons nobles et 43 domaines agricoles.



© Darri



Église paroissiale Saint-Martin et pompe à eau



© Darri

↑↑↑
L'église Saint-Martin
et Sainte-Marie-Madeleine



© Mathilde Chemin

Le foyer communal
>>>



↗ 17,75
km²

👤 798
habitants

Saint-Martin-de-Bernegou

La mention la plus ancienne de la commune remonte à 1244 sous le nom de Bernagoies, un toponyme qui prend ses origines du Germain Berg désignant une hauteur, le village siègeant, effectivement, sur une légère crête.

L'église Saint-Martin et Sainte-Marie-Madeleine. Lors de la 2^e guerre de religion (1567-1568), l'église de la paroisse de Bernegou est entièrement détruite et ne sera pas reconstruite. Le cimetière et sa croix hosannière sont alors déplacés près de l'ancienne chapelle Saint-Martin devenue l'église paroissiale. Le village se développe progressivement autour

de cette dernière et c'est ainsi que Bernegou devient Saint-Martin-de-Bernegou.

Au XVIII^e siècle, le **haras de Bernegou**, sis à la Fosse, est l'un des plus renommés du Poitou. Il atteste l'importance de l'élevage avec chevaux, mulets, bœufs et de moutons sur une bande bocagère toujours présente. La vocation agricole de la commune est avérée dès le Moyen Âge. Au début du XIX^e siècle, près de la moitié des terres, soit 779 ha, est destinée à la culture céréalière (principalement blé, avoine, chanvre). On note la présence de **trois moulins à vent** sous l'Ancien Régime : Le Vieux

Moulin, Le Moulin de Bernegou et le Moulin des Cosses. Ce dernier est resté en activité jusqu'en 1869.

Un chai à Fontclairouin évoque, quant à lui, la présence de la viticulture dès le Moyen Âge, confirmée par la mention, au XVII^e siècle, d'un pressoir banal dans les biens de la seigneurie de Bernegou. On produisait un vin blanc, la Folle Blanche, qui servait à l'élaboration d'eaux-de-vie et de cognac.

Au XIX^e siècle, la commune s'équipe de **bâtiments communaux**. Contrainte par des budgets limités, elle loue, à partir de 1831, une maison qui sert d'école. Celle-ci changera de site à quatre reprises jusqu'à l'acquisition, en 1859, d'une maison située à la sortie du village, aujourd'hui rue de la Vieille école. C'est en 1884 que le projet de construction d'un groupe scolaire mixte intégrant la mairie est exprimé. Il sera inauguré en 1887. Un foyer rural est construit à la fin des années 1950. Il servira aussi de cinéma. Relique de cette époque, un projecteur ancien est aujourd'hui conservé à la mairie.



>>>
Mairie

© Bruno Derbord



Vélo location longue durée : l'essayer, c'est l'adopter

Les vélos électriques Tanlib en location longue durée rencontrent un vrai succès. En février prochain, Niort Agglo étoffe son offre qui atteindra les 1000 véhicules.

« C'est une alternative économiquement intéressante à la voiture. » témoigne Anne, habitante du cœur de ville de Niort. « Je loue le vélo 40 € par mois et la moitié de la somme est prise en charge par mon employeur. De plus, la révision technique annuelle est comprise dans le prix. » Certaines mairies proposent un essai gratuit de quelques jours, cumulables avec l'offre de Tanlib qui donne la possibilité de tester cette formule – gratuitement aussi -

pendant 3 mois. Longtemps limitée à une personne par foyer, elle est passée à deux personnes pour répondre à la forte demande des familles. À ce jour, 1 703 personnes ont expérimenté la formule et 60 % d'entre elles sont passées à l'abonnement mensuel ou annuel. « Prendre sa voiture pour des petits trajets, c'est exagéré » témoigne Frédéric, « nous savons que nous devons changer nos habitudes de mobilité ».

■ Service accessible à tous les habitants de Niort Agglo.

Vélo cargo, un nouveau véhicule à tester

Dernière offre de Tanlib, les familles peuvent depuis mars 2021 tester gratuitement le vélo cargo pour une durée d'un mois.

D'une autonomie théorique de 50 à 100 km, ces vélos à assistance électrique sont assortis sur l'avant d'une caisse pour le transport dans la limite de 80 kg. Un marchepied permet aux enfants de monter facilement, le banc est équipé d'un harnais et d'une tente amovible contre les intempéries. Il est également possible d'installer un siège supplémentaire sur le porte-bagage. Dominique, père de 3 enfants de 1 à 8 ans, a testé ce nouveau moyen de locomotion et envisage de renoncer à la deuxième voiture du foyer. « C'était super pour les déposer à l'école, mais plus compliqué pour rejoindre mon travail en raison de la circulation. C'est un véhicule qu'il faut apprendre à manier, d'où l'intérêt de le tester avant de passer à l'achat. » 14 personnes ont testé ce nouveau moyen de déplacement. 83 % se sont déclarés satisfaites ou très satisfaites.



Mairie de Prahecq © Darri

Des abris sécurisés pour les vélos

Niort Agglo a implanté dans 26 communes de son territoire 34 abris-vélos, à proximité des terminus des principales lignes urbaines et inter-urbaines, des haltes et gares ferroviaires.

Afin de favoriser l'utilisation des transports collectifs, en facilitant la réalisation du « premier » ou du « dernier kilomètre » et l'accès aux lignes de transports collectives depuis les zones d'habitat diffus, Niort Agglo installe des abris-vélos sécurisés en des points stratégiques.

Chacun est doté de deux places de stationnement indépendantes. Le mécanisme ressemble à celui des casiers scolaires : il suffit d'apporter un cadenas type U pour sécuriser la porte extérieure et un cadenas classique pour sécuriser le vélo à l'intérieur grâce à un câble de sécurisation. L'utilisation, en libre accès, est limitée à 48 h consécutives de stationnement afin de permettre à plus d'usagers de profiter de ce service.



34 abris sont opérationnels à ce jour à :

Niort, Aiffres, Echiré, Magné, Saint-Gelais, Saint-Rémy, Sciecq, Germond-Rouvre, Fors, Vouillé, Coulon, Arçais, Amuré, Villiers-en-Plaine, Granzay-Gript, Saint-Hilaire-la-Palud, Mauzé-sur-le-Mignon, Prahecq, Chauray, Bessines, Le Vanneau-Irleau, Sansais, Saint-Georges-de-Rex, Frontenay-

Rohan-Rohan, Saint-Symphorien, Saint-Maxire.

Une dernière phase de déploiement concernera principalement les gares du territoire (Mauzé, Prin-Deyrançon, Beauvoir, Marigny, Plaine d'Argenson) et les arrêts de cars d'Épannes (Grand Place) et Beauvoir (Mairie).

Le choix du Bio GNV et de l'électrique



Niort Agglo fait évoluer le fonctionnement de sa flotte, la modernise et diminue l'impact environnemental de son réseau.

Des bus bio GNV

Au début de l'année 2022, la collectivité testera un bus bio GNV (gaz naturel pour véhicules) pour introduire cette énergie propre dans sa flotte urbaine et interurbaine. Un prestataire est en cours de sélection pour réaliser l'étude, les travaux et la maintenance de la station bio GNV pendant quinze ans. Les travaux de construction débuteront courant 2022 pour une mise en service au printemps 2023 en même temps que les cinq premiers bus BioGNV, cinq autres étant mis en service lors du second semestre. Fin 2023, un cinquième de la flotte roulera au bio GNV.

Le dépôt rénové

En lien avec Niort durable 2030 et dans le souci de transition énergétique, trois équipes d'architectes vont travailler sur le projet d'un nouveau dépôt de bus, sur le même site de Saint-Liguaire. Sous-dimensionné au réseau actuel et ne pouvant accueillir des véhicules bio GNV, le dépôt sera déconstruit et reconstruit aux nouvelles normes de développement durable.

Plus d'électrique sur le réseau.

Fort d'un essai de 3 semaines concluant en septembre dernier, deux nouveaux bus électriques de gabarit réduit vont grossir la flotte à la rentrée 2022 pour desservir des secteurs de la ville de Niort où les rues sont plus étroites, par exemple sur la ligne 8 au niveau de Surimeau. Ce type de véhicule n'existant pas en version bio GNV, la collectivité a opté pour l'électrique afin de renforcer son engagement en matière de transition énergétique. Une quatrième navette électrique sera achetée avant l'été 2022 pour compléter, en cas de panne, les trois autres actuellement en service et très sollicitées.



Faire du tourisme en courant !

15 parcours trail pour découvrir l'Agglo !

- Fruit d'un travail collectif (*), avec l'accompagnement du groupe Rossignol, la station de trail Niort-Marais Poitevin n'aligne pas moins de 15 parcours dédiés aux coureurs amoureux de la nature.
- Une nouvelle façon de découvrir notre territoire tout en s'adonnant à son sport préféré.

Le trail est un sport de course à pied, sur longue distance, en milieu naturel, généralement sur des chemins de terre et des sentiers de randonnée en plaine, en forêt ou en montagne. Pratique sportive

tendance de ces dernières années, courir signifie pour la plupart un défi personnel, une quête d'esthétisme et un rapprochement avec la nature. Et cela tombe bien car la destination Niort - Marais Poitevin recense

15 parcours différents (dont 4 labellisés aux différents handicaps), éparpillés dans le Parc Naturel Régional du Marais Poitevin, un des seuls endroits en France où il est possible de courir sans dénivelé sur un périmètre de 100 km ! Des spots pour découvrir notre beau territoire en alliant à la fois bulle d'oxygène et défi physique et proposés pour tous les pratiquants débutants ou passionnés, en autonomie ou encadrés, à la journée ou en séjour. Ces parcours ont été pensés et balisés par des professionnels, des coureurs locaux et des communes investies et ont permis de dénicher des coins très sympathiques et peu connus. On les trouve au départ de Coulon (2), d'Arçais (2), de Saint-Georges-de-Rex (1), de Beauvoir-Sur-Niort (1), de Niort (4), d'Echiré (1), de Germond-Rouvre (1), de Prahecq (1), de Prin-Deyrançon (1) et de Vouillé (1).

- Découvrez tous les parcours avec une carte interactive sur www.niortmaraispoitevin.com ou laissez-vous guider par l'application mobile stations de trail.

(*) Les communes de l'Agglo, le Comité Départemental Handisport, la Maif (partenaire « Sport Planète »), les clubs de running du territoire et l'Office de Tourisme Niort-Marais Poitevin.

Handball Niort Agglo

L'union fait la force et le succès !

Les 4 clubs de handball du territoire de Niort Agglo, Niort Handball Souchéen, HBC Prahecq, HB Sud 79 et HBC Chauray-La Crèche, ont décidé d'unir leurs meilleurs éléments masculins en deux équipes U15 et U17 pour se faire une place de choix en championnat interdépartemental et régional Elite. Si la crise sanitaire est venue freiner dès 2020 cette entente, les 4 clubs du territoire de Niort Agglo ont décidé de poursuivre cette aventure pour la saison 2021-2022. Très concrètement, chaque joueur reste licencié de son club local, mais cette convention portée par les clubs en partenariat avec le Comité handball 79 permet, chaque week-end, aux joueurs sélectionnés par les entraîneurs du collectif de jouer aux couleurs de Niort Agglo. Les premiers résultats viennent conforter cette stratégie, car en effet après 3 rencontres, l'équipe moins de 15 interdépartemental Niort Agglo est première avec 9 points devant Aunis et Biard HBC.



© Mazzot

© Darri



Niort Agglo, Terre de Jeux 2024

Les JO ne se prépareront pas sans Niort Agglo ! Des clubs et sportifs de haut niveau font régulièrement étape sur notre territoire comme le 17 novembre, Hugo Boucheiron, Matthieu Androdias, Hélène Lefebvre, champions olympiques d'aviron sponsorisés par MAIF, en visite à la base nautique de Noron en présence des élèves de UNSS du lycée Thomas Jean Main de Niort.

Niort Ville étudiante

Niort Agglo a attribué une subvention annuelle de 600 000 € à l'Université de Poitiers pour le Pôle universitaire de Niort dans le cadre d'une convention de partenariat. Le campus de Niort accueille plus de 1 000 étudiants. D'ici 2028, Niort Agglo accueillera 5 000 étudiants sur son territoire toutes formations et structures d'enseignement supérieur confondues.



© Darri

Une nouvelle Résidence habitat jeunes

Dans le cadre de son nouveau Plan local de l'Habitat, Niort Agglo prévoit de développer l'offre de logements pour les étudiants, apprentis et jeunes actifs sur son territoire. Le Conseil d'agglomération a validé le projet de construction d'une nouvelle Résidence Habitat jeunes de 165 logements, à proximité de l'école primaire Jean-Zay à Niort. La SEMIE en assurera la construction, Niort Agglo participera à son financement à hauteur de 2,7M€.

Soutien aux quartiers prioritaires

Dans le cadre du contrat de ville, Niort Agglo poursuit l'accompagnement de divers projets de soutien à la scolarité, d'activités culturelles dans les quartiers prioritaires de Niort pour un montant de 42 500 € et versera 82 230 € pour des actions vers l'emploi et l'insertion.

Un nouveau bibliobus

Le réseau des médiathèques va se doter d'un nouveau bibliobus pour permettre l'accès à la lecture sur l'ensemble du territoire de l'agglomération. Il entrera en service courant 2022.

Une Maison du beurre à Echiré

Niort Agglo et la Coopérative Sèvre et Belle œuvrent pour l'ouverture d'une boutique dédiée à la marque « *beurre d'Echiré* », dans un immeuble acquis par l'Agglo auprès de la commune d'Echiré, à côté du site de production. Il fera l'objet d'un bail de location-vente entre l'Agglo et la coopérative laitière. Ouverture prévue fin 2022.



© Darri

Niort Agglo, territoire durable

Niort Agglo se concentre sur la rénovation énergétique, les mobilités alternatives, la transition écologique, la lutte contre le changement climatique, la préservation de la biodiversité, les énergies renouvelables. En 2021, 1 000 vélos électriques tanlib sont proposés à la location, + de 6 500 peupliers ont été plantés, 820 tonnes de biodéchets ont pu être valorisés grâce à la distribution de composteurs, le projet de 2 centrales photovoltaïques au sol a été lancé.



© Darri

Capr'Inov : retour sur un salon international

Après l'annulation pour raison sanitaire de l'édition 2020, le salon international caprin Capr'Inov s'est tenu à Niort les 24 et 25 novembre derniers avec le soutien de Niort Agglo. 5 000 participants, 200 exposants, 150 jeunes en formation se sont déplacés.



© Darri

Musée Bernard d'Agesci

Enseigner la physique... tout un art !

Le musée Bernard Bernard d'Agesci propose de découvrir plus de 80 instruments pédagogiques et didactiques créés au XVIII^e, jusqu'au 6 mars 2022. Une exposition exceptionnelle !

Le faisceau magnétique Type Jamin, le graphomètre utilisé par les architectes, la batterie de pistolets de Volta, etc. autant d'instruments fabriqués durant le Siècle des Lumières, puis au XIX^e qui témoignent des inventions technologiques de l'époque. Le musée Bernard d'Agesci présente 80 de ces véritables œuvres d'art ouvragées, polies, vernies, dé-

corées à la feuille d'or prêtées par des lycées, le Conservatoire des Arts et Métiers, les Musées du Louvre et Carnavalet. Ces instruments couvrent nombre de disciplines de la physique : acoustique, mécanique, astronomie, magnétisme, électricité statique, etc. La visite se termine par la reconstitution d'une classe de physique du XIX^e siècle, clin d'œil à

l'histoire du musée Bernard d'Agesci lui-même aménagé dans l'ancien lycée Jean-Macé.



Musées

DES KITS POUR DÉCOUVRIR LES COLLECTIONS

La visite des musées du Donjon et Bernard d'Agesci peut se faire sur un mode ludique grâce aux kits famille disponibles à l'accueil des deux équipements de Niort Agglo. Votre sésame en main, partez à la découverte des collections, de nombreuses surprises et challenges vous attendent pendant les horaires d'ouverture habituels. Au musée Bernard d'Agesci, le kit du parfait petit scientifique te permettra de découvrir l'exposition « Enseigner la physique... tout un art ! ». Au Donjon, il vous permet une découverte approfondie de l'imposant édifice dans sa période médiévale. Et il ne vous en coûtera que 2 € en sus du prix d'entrée.

Ces femmes de science illustres, mais oubliées...

En dépit de découvertes majeures et de progrès indéniables auxquels elles ont contribué, les femmes de sciences n'ont connu de rôle ni d'influence égale à celui des hommes, certains s'étant même octroyés les mérites de leurs travaux et découvertes.

Figures de l'ombre, illustres oubliées, pionnières menacées par leur savoir, de l'Antiquité au XX^e siècle, elles restent des exceptions dans l'histoire des sciences. Le musée Bernard d'Agesci les replace dans leurs mérites en leur consacrant l'accrochage « Femmes de science, figures de l'ombre et illustres oubliées » à voir jusqu'au 30 janvier 2022. Venez découvrir les vies surprenantes d'Hyathie d'Alexandrie, Émilie de Breteuil, Marie-Anne Lavoisier,

Sophie Germain, Marie Curie, Jeanne Barret, Jeanne Villepreux-Power. Une exposition qui vient en parallèle de celle consacrée aux instruments de pédagogie expérimentale à voir dans le même musée.

■ Du mardi au vendredi de 10 h à 13 h et de 14 h à 17 h, jeudi de 10 h à 17 h, samedi et dimanche de 14 h à 18 h. Gratuit pour les moins de 25 ans et pour tous le premier dimanche du mois.

Conservatoire

DANSE : des parcours tout en souplesse !

Vendredi 28 janvier, le conservatoire revêt son habit de lumière à l'occasion de la Nuit des conservatoires. Ce sera notamment l'occasion de découvrir la grande diversité de l'offre en danse.



© Darri

Quatre salles du Conservatoire Auguste-Tolbecque à Niort seront exceptionnellement ouvertes de 18 h à 22 h. Élèves et professeurs se produiront toute la soirée. Les danseurs seront bien entendu de la partie pour faire démonstration de leur talent et de leur enthousiasme, dans les magnifiques studios restaurés. Loin de son image rigide ou institutionnelle, le conservatoire offre la possibilité de suivre des parcours personnalisés, diplômants ou non. Les cours de danse classique, contemporaine ou jazz sont accessibles à tout âge, à partir de 4 ans jusqu'aux

cours adultes. Il est également possible de suivre ces enseignements à Vouillé (site Désiré Martin-Beaulieu), mais aussi, depuis peu, à Saint-Maxire pour les plus jeunes. Ouvert sur le monde, le conservatoire multiplie les partenariats pour nourrir la créativité des jeunes artistes et leur donner toujours plus d'occasions de se produire devant du public. La transversalité est également une de ses cartes maîtresses, les danseurs enrichissant leurs compétences en travaillant régulièrement avec leurs camarades musiciens. Compte tenu des conditions sanitaires, des dispositions seront prises pour cet évènement.

■ + d'infos sur conservatoire.niortagglo.fr

Médiathèques

Créer sa musique à la médiathèque

Ouverte depuis le 1^{er} juillet 2021, la médiathèque Pierre-Moinot à Niort fait la part belle à la musique et l'audiovisuel dans un espace baptisé le « Cube ». Un petit studio de musique, notamment, fait le bonheur des musiciens.

Un clavier, une guitare électrique et une basse... tous les adhérents au réseau de médiathèques peuvent avoir accès au petit studio d'enregistrement installé dans le « Cube ». On peut y venir seul, à deux ou à trois pour jouer ensemble. Les instruments sont reliés à une station audionumérique professionnelle qui permet de mixer plusieurs séquences enregistrées. Aucune nuisance n'est à craindre pour les autres usagers de

la médiathèque, puisqu'on travaille avec casque. Le résultat de la séance peut être téléchargé sur clé USB et emporté. La séance dure une heure, renouvelable une fois (si l'heure suivante n'a pas été réservée).

Un agent est disponible en permanence, pour conseiller et répondre aux questions techniques. La réservation n'est pas obligatoire, mais elle est conseillée, sur place ou par téléphone au 05 49 78 70 71.

Des boîtes retour dans les médiathèques

Pour faciliter la vie des usagers, des boîtes retour ont été installées dans des médiathèques du réseau de lecture publique de Niort Agglo à Aiffres, Chauray, Coulon, Frontenay-Rohan-Rohan, Magné, Val-du-Mignon et bien sûr à la médiathèque centrale Pierre-Moinot à Niort. Plus besoin de se caler sur les horaires d'ouverture pour rendre les documents empruntés : 24h/24 et 7j/7... hop dans la boîte !



© Darri

GRATUIT DEPUIS LE 1^{ER} JUILLET



La carte d'accès aux médiathèques du réseau est gratuite, nominative (adultes et enfants), délivrée sur inscription. Pour l'obtenir, il suffit de présenter une pièce d'identité et un justificatif de domicile à l'accueil d'une médiathèque.

Les pré-inscriptions sont possibles sur mediatheques.niortagglo.fr

Gratuite, Rapide, Sécurisée



JE DIS
OUIIIII
À MA CARTE
DÉCHÈTERIE

> Plus d'infos sur : decheteries.niortagglo.fr

niortagglo
Agglomération du Niortais