

Convention de partenariat 2021-2023 entre Niort Agglo et le CBE du Niortais et Haut Val de Sèvre

Afin de poursuivre la collaboration entre Niort Agglo et le CBE du Niortais et Haut Val de Sèvre, les axes de collaboration suivants sont proposés pour l'année 2022 :

- **GPECT Numérique** : le CBE du Niortais et Haut Val de Sèvre agira sur la thématique emploi pour la filière Numérique, en lien avec le personnel en charge de la filière à Niort Agglo, notamment dans le cadre de l'écosystème Niort Tech.
 - 1 Job dating
 - 1 Job dating virtuel
 - 1 Club RH par trimestre
 - Coordination du groupe Ambassadrices du Numérique
 - Soutien à l'organisation de formation (au moins 1 POEC)
 - Diagnostic territorial de la filière numérique

- **GPECT Industrie** : le CBE du Niortais et Haut Val de Sèvre agira sur la thématique emploi pour la filière Industrie, en lien avec le personnel en charge de la filière à Niort Agglo, notamment dans le cadre de la démarche Territoire d'Industrie.
 - 1 évènement emploi/formation dans le cadre de la Semaine de l'Industrie
 - 1 Job Dating Territoire d'Industrie
 - 4 Clubs RH Industrie/Transport-Logistique
 - Coordination du groupe Industri'elles
 - Soutien à l'organisation de formation

- **GPECT Service à la personne** : le CBE du Niortais et Haut Val de Sèvre agira sur la thématique emploi pour la filière Service à la personne, en lien avec le service Cohésion Sociale et Insertion de Niort Agglo.
 - Appui ponctuel à l'organisation technique de différentes initiatives de la Plateforme de « Le Centre » (Rallye des métiers, informations collectives, Jobs dating...)
 - 4 Clubs RH
 - 2 ateliers RH
 - 1 atelier EPFH ARACT
 - Soutien à l'organisation de formations
 - Attractivité du secteur

- **GPECT multisectorielle** : le CBE du Niortais et Haut Val de Sèvre agira sur la thématique emploi spécifiquement pour les TPE de moins de 10 salariés, via la Plateforme RH TPE et en lien avec le personnel du service développement économique.
 - Au moins 50 entretiens RH
 - 1 groupe de travail

- **Initiative Niortais, Haut Val de Sèvre** : le CBE du Niortais et Haut Val de Sèvre poursuivra son travail de coordination du Comité Local d'Engagement en tant que relais d'*Initiatives Deux-Sèvres* sur le territoire. Le dispositif vise à soutenir des créateurs et repreneurs d'entreprise par l'octroi de prêts d'honneur à la personne de 1 000 à 8 000 €.
 - Au moins 4 comités locaux d'engagement
 - 12 projets présentés en jury
 - Opérer à un rapprochement avec **Entreprendre dans les quartiers** (CCI, CMA et Adie) pour améliorer l'articulation entre les 2 dispositifs, envisager des projets partenariaux

Etudes et expérimentations

- **Observatoire/prospective**
 - Participation à la gouvernance du PLIE dans le cadre du nouveau protocole 2022-2028. Partenaire notamment mobilisé sur mobilité, garde d'enfants et inclusion numérique.
 - Coordination du Club 79 « Les Entreprises s'engagent »
 - Accompagnement à des réflexions sur des thématiques transverses, freins à l'emploi ou innovantes : mobilité, garde d'enfant, inclusion numérique, emploi partagé...

Dialogue Social Territorial

- **Accompagner et coordonner le plan d'actions**
 - Organisation d'1 Assemblée Générale,
 - 4 Conseils d'Administration, 6 bureaux
 - Participation à 3 Clubs d'entreprises
 - Participation aux écosystèmes Niort Numeric et Territoires d'Industrie
 - Participation au CLEE de Niort Agglo (Comité local Ecole-Entreprise)
 - Participation à l'ERIP (Espace Régional d'Information de Proximité)
 - Participation au PLIE (Niort) et PTI

**CONVENTION DE PARTENARIAT 2021-2023
COMMUNAUTÉ D'AGGLOMÉRATION DU NIORTAIS -
ASSOCIATION COMITÉ DE BASSIN D'EMPLOI DU NIORTAIS ET HAUT VAL DE SEVRE**

Entre :

La Communauté d'Agglomération du Niortais, désignée sous le terme « Niort Agglo », sise 140 rue des Equarts à Niort (79000), représentée par Monsieur Jérôme BALOGE, agissant en qualité de Président, habilitée par délibération du Conseil d'agglomération en date du 12 avril 2021 ;

D'une part,

Et :

L'Association Comité de Bassin d'Emploi du Niortais et Haut Val de Sèvre, ci-après désignée « le C.B.E. », dont le siège social est sis 7, rue Sainte Claire Deville à NIORT (79000), représentée par son Président, Monsieur Jérôme TERRASSON, dûment habilité du fait de ses fonctions ;

D'autre part,

Article 1 – Rappel du Contexte

Créé le 29 Avril 2010, le CBE a pour objet de :

- de mener des travaux de prospective sur l'évolution de l'économie et par conséquent de l'emploi, notamment en observant, en analysant et en croisant les points de vue sur l'évolution de l'emploi du Bassin Niortais ;
- de proposer, d'orienter et/ou de mettre en œuvre des actions coordonnées de nature à favoriser le maintien et le développement de l'emploi ;
- d'analyser les besoins et d'aider à la définition des contenus et actions de formation et de qualification, en liaison avec les différents acteurs de l'emploi et de la formation professionnelle.

Le CBE intervient sur le territoire des communautés de communes Haut Val de Sèvre et de la Communauté d'Agglomération du Niortais.

Le Comité de Bassin d'Emploi du Niortais et Haut Val de Sèvre est une instance de dialogue social territorial.

Il est composé de 4 collèges avec voix délibératives, représentant les entreprises, les salariés, l'économie sociale, les élus locaux et d'un comité consultatif.



Ces 4 collèges sont représentés avec le même nombre de voix aux Assemblées Générales, aux Conseils d'Administration et aux Bureaux.

Pour sa part, Niort Agglo soutient le C.B.E. dans le cadre de sa politique de développement économique, notamment dans le domaine de l'emploi. Niort Agglo est adhérente du CBE au titre du collège des élus locaux, au côté des représentants des autres EPCI, du Conseil Général et du Conseil Régional.

Article 2 – Droit applicable

Aide allouée sur la base régime cadre exempté n° SA.58995 d'aides à la recherche, au développement et à l'innovation, pris sur la base du règlement général d'exemption par catégorie n° 651/2014 adopté par la Commission européenne le 17 juin 2014 et publié au JOUE le 26 juin 2014, tel que modifié par les Règlements (UE) 2017/1084 de la Commission du 14 juin 2017, publié au Journal Officiel de l'Union Européenne du 20 juin 2017 et 2020/972 du 2 juillet 2020 publié au JOUE du 7 juillet 2020 .

Article 3 – Objet de la Convention

La présente convention a pour objet de définir les modalités de la participation financière de Niort Agglo au fonctionnement du C.B.E. pour les années 2021, 2022 et 2023, de rappeler l'engagement du C.B.E. nonobstant les travaux menés au sein du CBE par les élus communautaires.

Niort Agglo s'engage à soutenir financièrement, par le versement d'une cotisation annuelle forfaitaire destinée au budget de fonctionnement, le CBE pour une période de trois ans.

L'engagement pris par C.B.E. est celui de mettre en œuvre, par tous les moyens à sa disposition dans le respect de la législation en vigueur, les buts pour lesquels il a été créé tels que décrits à l'article 1 ci-dessus et d'en rendre compte à Niort Agglo par la production des rapports et compte-rendu imposés par la législation.

Les priorités du CBE seront celles définies dans l'annexe à cette convention.

Niort Agglo associe le CBE à toute action concernant les problématiques d'emploi (formation, insertion, prospective économique, créations d'entreprises). De plus Niort Agglo pourra se rapprocher du CBE dans l'accompagnement des projets d'implantation entraînant le recrutement de nouveaux salariés.

Le CBE prendra en considération ce partenariat en lien et en cohérence avec les orientations définies par son Conseil d'Administration, représentatif du DIALOGUE SOCIAL TERRITORIAL qui est l'essence même de l'association des différents partenaires réunis au sein de ses 4 collèges (entreprises, salariés, économie sociale, élus locaux).

Article 4 – Modalités de réalisation du partenariat de LA CAN

- **Cotisation annuelle de fonctionnement.**

La cotisation de fonctionnement annuelle fera l'objet d'une délibération se rapportant à la demande présentée par le CBE du Niortais pour l'exercice budgétaire concerné.

Pour l'année 2021 : par délibération du Conseil Communautaire du 1^{er} Février 2020, la cotisation de fonctionnement versée au C.B.E. DU NIORTAIS, est fixée à 1,24 € *par habitant*.

Pour l'année 2022 : le montant prévisionnel de la cotisation sera porté à 1,24 € *par habitant*.

Pour l'année 2023: le montant prévisionnel de la cotisation sera porté à 1,24 € *par habitant*.

Pour les années 2022 et 2023 et jusqu'au terme de la durée de la présente convention, les demandes de cotisation de fonctionnement présentées par le CBE feront l'objet d'une délibération annuelle, précisant notamment le montant voté par le Conseil de Communauté et un bilan d'activité de l'année écoulée.

La cotisation est imputée sur les crédits de la Direction de l'Aménagement et du Développement Economiques de Niort Agglo, au budget principal chapitre 65. Le comptable public assignataire de la dépense est Monsieur le Trésorier Principal municipal de Niort-Sèvres-Amendes.

Cette cotisation sera versée en son intégralité et en une seule fois. La subvention sera créditée au compte de l'association selon les procédures comptables en vigueur et sous réserve du respect par l'association des obligations mentionnées aux articles ci-après.

- **Condition suspensive.**

Sans préjuger des dispositions des articles à suivre ci-après, le partenariat apporté par Niort Agglo et décrit aux deux paragraphes précédents est conditionné à la présentation en année N des rapports validés par l'Assemblée Générale de l'Association relatifs à l'année N-1 et dans les mêmes délais pour ceux relatifs aux années suivantes et donc à la présentation conjointe d'une copie certifiée conforme par le Président de l'association du procès-verbal de cette assemblée générale :

- x rapport moral et/ou d'activité,
- x rapport financier.

Dans l'hypothèse où ces rapports ne seraient pas produits à Niort Agglo dans l'année suivante selon les délais décrits ci-dessus, cette dernière serait en droit d'exiger le reversement intégral de la cotisation versée.

Enfin, tout manquement aux obligations inhérentes à la mise à disposition de moyens ci-dessus décrite, pourra être sanctionné par la suppression immédiate des moyens en question, sans préjuger des éventuelles poursuites envisageables.

Article 5 – Publicité

Le C.B.E. s'engage à assurer la publicité de la participation de Niort Agglo, notamment par insertion de son logo sur ses documents de communication (hors papier en-tête et correspondances courantes).

Article 6 – Durée de la convention et dates d'application – Conditions de renouvellement et de modification

La présente convention prend effet après signature par les parties et jusqu'au 31.12.2023

Cependant, elle demeurera active et productrice d'effets tant que les obligations afférentes à chaque partie et les autres engagements en découlant seront susceptibles d'en induire.

Toute modification des conditions ou modalités d'exécution de la présente convention, définie d'un commun accord entre les parties, fera l'objet d'un avenant particulier chaque année.

Celui-ci précisera les éléments modifiés de la convention et les dates d'effet de ces modifications, sans que ceux-ci ne puissent conduire à remettre en cause les objectifs généraux définis à l'article 2.

Article 7 – Sanctions – Résiliation – Litiges éventuels

- **Sanctions**

En cas de non-exécution, de retard significatif ou de modification substantielle sans l'accord écrit de Niort Agglo des conditions d'exécution de la convention par le C.B.E. et sans préjudice des dispositions prévues à

l'article 6, Niort Agglo peut suspendre, diminuer, remettre en cause le montant de sa cotisation ou des moyens prévue à l'article 3 ou exiger le reversement de tout ou partie des sommes déjà versées au titre de la présente convention.

Si, pour une raison quelconque le C.B.E. se trouvait empêché d'exécuter son programme d'activités, la présente convention serait résiliée de plein droit et la cotisation et les moyens prévus à l'article 3 restitués.

- **Contrôle de l'administration**

Au terme normal de la convention, l'association remet, dans un délai d'un an, les rapports et documents prévus aux articles précédents couvrant l'ensemble de la période d'exécution de la convention.

- **Résiliation de la convention**

En cas de non-respect par l'une ou l'autre partie des engagements respectifs inscrits dans la présente convention, celle-ci pourra être résiliée de plein droit par l'une ou l'autre partie à l'expiration d'un délai de trois mois suivant l'envoi d'une lettre recommandée avec accusé de réception valant mise en demeure, sans préjudice des dispositions prévues au paragraphe suivant et des dispositions prévues aux articles précédents.

- **Litiges**

En cas de désaccord, les parties s'engagent à favoriser dans un premier temps une procédure amiable visant à régler la situation.

En cas d'échec de cette procédure, le Tribunal administratif de Poitiers est seul compétent pour être saisi du litige.

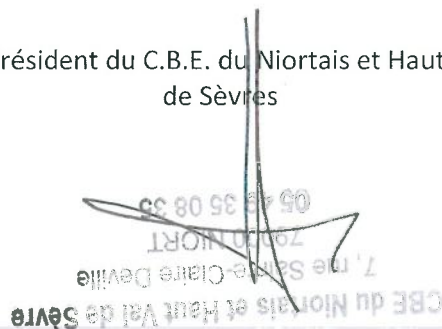
La présente convention est établie en deux exemplaires originaux.

Fait à Niort, le 6 juin 2021

Le Président ou le Vice-Président de Niort Agglo



Le Président du C.B.E. du Niortais et Haut Val de Sèvres



Convention de partenariat 2021-2023 entre Niort Agglo et le CBE du Niortais et Haut Val de Sèvre

Afin de poursuivre la collaboration entre Niort Agglo et le CBE du Niortais et Haut Val de Sèvre, les axes de collaboration suivants sont proposés pour l'année 2021 :

- **GPECT Numérique** : le CBE du Niortais et Haut Val de Sèvre agira sur la thématique emploi pour la filière Numérique, en lien avec le personnel en charge de la filière à Niort Agglo, notamment dans le cadre de l'écosystème Niort Tech.
 - 1 Job dating dans le cadre de « Niort Numeric #9 »
 - 1 Club RH par trimestre
 - A minima 5 interventions :
 - événements Ambassadrices du Numérique
 - sensibilisations auprès de scolaires et étudiants
 - animation d'ateliers de sensibilisation et d'information auprès de publics éloignés de l'emploi
 - Formation :
 - Au moins 1 POEC (Développeur Java ou testeur etc ...)
 - Création d'une cartographie des formations informatiques et numériques du territoire
 - Continuer à alimenter le parcours « montée en compétences » numérique et le formaliser sur un outil de communication

BUDGET PRÉVISIONNEL 2021

DEPENSES 2021	Prévisionnel	RECETTES 2021	Prévisionnel
60- Achat	54	Etat	
		FIT	
61- Location/assurance/entretien/doc général	5 290	Participation des EPCI	45 398
		Communauté d'Agglomération du Niortais	45 398
62- Honoraires/ communication/ dépl. / Informatique/ tel.	5 159	Communauté de Communes Haut Val de Sèvre	
63- Impôts / taxes	163	Cotisations	0
		Adhérents du CBE	
64- Salaires, traitement, charges sociales	37 703		
		Région Nouvelle Aquitaine	0
65- Autres charges et divers	47	AAP ITE	
68- Amortissements	561	Conseil Départemental	0
		via Le Centre	
		FSE	0
		Clauses sociales insertion	
		Prestation de service	3 579
		Numérique	3 579
		Autres filières	
TOTAL	48 977	TOTAL	48 977

SR

- **GPECT Industrie** : le CBE du Niortais et Haut Val de Sèvre agira sur la thématique emploi pour la filière Industrie, en lien avec le personnel en charge de la filière à Niort Agglo, notamment dans le cadre de la démarche Territoire d'Industrie.
 - 2 Job dating - dans le cadre de la Semaine de l'Industrie et dans le courant du 2^e semestre
 - Animation de 3 Clubs RH « Niort Industrie »
 - Attractivité
 - Découverte « métiers » ; ateliers rencontres employeurs, présentation des métiers de demain et du bassin d'emploi...
 - Participer à la mise en place de l'action Industri'elles
 - Formation :
 - Aide au développement de nouvelles formations courtes (Information collectives, POEC)
 - Soutien pour le développement de formations en cohérence avec le Schéma local de l'Enseignement Supérieur, de la Recherche et de l'Innovation (Offre de formation CNAM...°)

BUDGET PRÉVISIONNEL 2021

DEPENSES 2021	Prévisionnel	RECETTES 2021	Prévisionnel
60- Achat	79	Etat	
		FIT	
61- Location/assurance/entretien/doc général	7 287	Participation des EPCI	57 516
		Communauté d'Agglomération du Niortais	47 076
62- Honoraires/ communication/ dépl. / informatique/ tel.	6 369	Communauté de Communes Haut Val de Sèvre	9 840
63- Impôts / taxes	237	Cotisations	0
		Adhérents du CBE	
64- Salaires, traitement, charges sociales	46 661	Région Nouvelle Aquitaine	0
		AAP ITE	
65- Autres charges et divers	68	Conseil Départemental	0
		via Le Centre	
68- Amortissements	815	FSE	0
		Clauses sociales insertion	
		Prestation de service	4 000
		Numérique	
		Autres filières	4 000
TOTAL	61 516	TOTAL	61 516



- **GPECT Service à la personne** : le CBE du Niortais et Haut Val de Sèvre agira sur la thématique emploi pour la filière Service à la personne, en lien avec le service Cohésion Sociale et Insertion de Niort Agglo.
 - Proposer avec un collectif d'employeurs et des organismes de formation la possibilité d'intégrer un soutien à la mobilité pour les candidats inscrits à des formations (module de Formation/aides financières...)
 - Actualiser la cartographie GPECT des SAP
 - Expérimenter une plateforme Recrutement/Formation en partenariat avec Le Centre. Le CBE pilotera :
 - Les actions liées aux problématiques RH et conditions de travail (a minima 2 ateliers)
 - La formation qualifiante (DEAES, titre pro, mention complémentaire en alternance) en lien avec les OPCO concernés
 - Le suivi des demandeurs d'emploi formés au cours des POEC pour évaluer le maintien dans l'emploi
 - Sensibiliser par des actions de communication, 3 ateliers sur les thématiques suivantes :
 - Découvrir les différents types d'emploi, les situations de travail et les parcours professionnels
 - Découvrir les différentes missions et les activités qui y sont liées
 - Sensibiliser aux conditions de travail et techniques pour protéger sa santé Comprendre les causes et les conséquences liées à la perte **d'autonomie**
 - Organiser un forum emploi/formation
 - Formation : Au moins 1 POEC, en fonction des besoins exprimés par les employeurs
 - Inventorier les aides à la mobilité avec diffusion auprès des entreprises

BUDGET PRÉVISIONNEL 2021					
DEPENSES 2021		Prévisionnel	RECETTES 2021		Prévisionnel
60- Achat		33	Etat		
			FIT		
61- Location/assurance/entretien/doc général		2 310	Participation des EPCI		14 652
			Communauté d'Agglomération du Niortais		11 632
62- Honoraires/ communication/ dépl. / informatique/ tel.		2 624	Communauté de Communes Haut Val de Sèvre		3 020
63- Impôts / taxes		99	Cotisations		0
			Adhérents du CBE		
64- Salaires, traitement, charges sociales		20 714			
			Région Nouvelle Aquitaine		0
65- Autres charges et divers		30	AAP ITE		
68- Amortissements		342	Conseil Départemental		11 500
			via Le Centre		11 500
			FSE		0
			Clauses sociales insertion		
			Prestation de service		0
			Numérique		
			Autres filières		
TOTAL		26 152	TOTAL		26 152

- **CBE Niortais Initiatives** : le CBE du Niortais et Haut Val de Sèvre poursuivra son travail de coordination du Comité Local d'Engagement en tant que relais d'*Initiatives Deux-Sèvres* sur le territoire. Le dispositif vise à soutenir des créateurs et repreneurs d'entreprise par l'octroi de prêts d'honneur à la personne de 1 000 à 8 000 €.
 - Au moins 5 comités locaux d'engagement
 - 12 entreprises membres du jury (le comité consultatif restera inchangé : Niort Agglo, Communauté de Communes Haut Val de Sèvre, CCI 79, CMA 79 et CBE du Niortais).
 - Atteindre a minima le bilan 2020
 - Opérer à un rapprochement avec **Entreprendre dans les quartiers** (CCI, CMA et Adie) pour améliorer l'articulation entre les 2 dispositifs, envisager des projets partenariaux

BUDGET PRÉVISIONNEL 2021

DEPENSES 2021	Prévisionnel
60- Achat	15
61- Location/assurance/entretien/doc général	897
62- Honoraires/ communication/ dépl. / informatique/ tel.	725
63- Impôts / taxes	44
64- Salaires, traitement, charges sociales	7 566
65- Autres charges et divers	13
68- Amortissements	153
TOTAL	9 413

RECETTES 2021	Prévisionnel
Etat	
FIT	
Participation des EPCI	9 413
Communauté d'Agglomération du Niortais	6 906
Communauté de Communes Haut Val de Sèvre	2 507
Cotisations	0
Adhérents du CBE	
Région Nouvelle Aquitaine	0
AAP ITE	
Conseil Départemental	0
via Le Centre	
FSE	0
Clauses sociales insertion	
Prestation de service	0
Numérique	
Autres filières	
TOTAL	9 413

Etudes et expérimentations

- **GPECT TPE-PME** : le CBE du Niortais et Haut Val de Sèvre agira sur la thématique emploi spécifiquement pour les TPE-PME, en lien avec le personnel du service développement économique.
 - o Réaliser a minima 15 Entretiens RH (tout au long de l'année).
 - o Animer 4 clubs RH ou ateliers RH (1 par trimestre).
 - o Organiser un Job dating en présentiel ou 100% digital en fonction des demandes des employeurs et de la situation sanitaire (2e semestre 2021)
 - o Organiser des ateliers sur l'attractivité des TPE/PME - 3 ateliers
 - o Concevoir un kit communication de valorisation des TPE/PME (A minima : 1 affiche, 1 brochure et 1 vidéo).
 - o Créer un espace d'information dédié au TPE/PME (notamment sur les dispositifs Orientation- Formation-Emploi-Ressources Humaines) sur le site Internet du CBE du Niortais et du Haut Val de Sèvre

- **Observatoire/prospective**
 - o Le CBE du Niortais et Haut Val de Sèvre participera à la gouvernance du PLIE.

BUDGET PRÉVISIONNEL 2021

DEPENSES 2021		Prévisionnel	RECETTES 2021		Prévisionnel
60- Achat		2 085	Etat		
			FIT		
61- Location/assurance/entretien/doc général		9 186	Participation des EPCI		51 769
			Communauté d'Agglomération du Niortais		38 188
62- Honoraires/ communication/ dépl. / informatique/ tel.		10 190	Communauté de Communes Haut Val de Sèvre		13 581
63- Impôts / taxes		256	Cotisations		190
			Adhérents du CBE		190
64- Salaires, traitement, charges sociales		55 883	Région Nouvelle Aquitaine		24 000
			AAP ITE		24 000
65- Autres charges et divers		76	Conseil Départemental		0
			via Le Centre		
68- Amortissements		883	FSE		0
			Clauses sociales insertion		
			Prestation de service		3 500
			Numérique		
			Autres filières		3 500
TOTAL		79 459	TOTAL		79 459

BUDGET PREVISIONNEL 2021 DU CBE du Niortais et Haut Val de Sèvre

DEPENSES 2021	Prévisionnel	RECETTES 2021	Prévisionnel
60- Achat	3 200	Etat	4 000
		FIT	4 000
61- Location/assurance/entretien/doc général	27 000	Participation des EPCI	188 191
		Communauté d'Agglomération du Niortais	149 800
62- Honoraires/ communication/ dépl. / informatique/ tel.	30 000	Communauté de Communes Haut Val de Sèvre	38 391
63- Impôts / taxes	900	Cotisations	190
		Adhérents du CBE	190
64- Salaires, traitement, charges sociales	190 000		
		Région Nouvelle Aquitaine	24 000
65- Autres charges et divers	260	AAP ITE	24 000
68- Amortissements	3 100	Conseil Départemental	11 500
		via Le Centre	11 500
		FSE	15 500
		Clauses sociales insertion	15 500
		GPECT	
		Prestation de service	11 079
		Numérique	3 579
		Autres filières	7 500
TOTAL	254 460	TOTAL	254 460

91



du Niortais et
Haut Val de Sèvre

RAPPORT D'ACTIVITE 2021

7 rue Sainte Claire Deville - 79000 NIORT
05 49 35 08 35 - contact@cbeduniortais.fr
www.cben-hvs.fr







LE MOT DU PRESIDENT

2021, nouvelle année sur fond de crise sanitaire mondiale qui nous impacte toutes et tous. Que ce soit au sein de nos entreprises et dans l'ensemble des structures du territoire, la pandémie n'a cessé chaque jour d'avoir des conséquences sur le plan économique et social.

Malgré cela, le Comité de Bassin d'Emploi du Niortais et Haut Val de Sèvre poursuit son action avec un objectif commun à tous ses membres : être toujours plus présent pour soutenir les entreprises, tant dans l'accompagnement de gestion de crise que dans les problématiques RH, et pour les aider à se fédérer autour de projets communs.

Le CBE a le souhait de continuer à assumer son rôle stratégique central autour des différentes problématiques liées à l'emploi et désire poursuivre sa progression pour asseoir sa légitimité auprès des élus et favoriser la cohérence de ses actions avec les politiques publiques de la Communauté d'Agglomération du Niortais et de la Communauté de Communes Haut Val de Sèvre.

Le CBE doit rester l'interlocuteur facilitateur et répondre aux différentes sollicitations (entreprises, élus, organisations syndicales, financeurs...) et pour cela il a besoin d'accroître ses ressources financières, de répondre à de nouveaux appels à projets pour continuer à se faire connaître et devenir ainsi plus légitime.

L'équipe du CBE est présente sur le terrain et au cœur des entreprises, elle organise des rencontres, participe à la vie des structures, répond à de multiples demandes. Notre équipe est bien présente et se forme chaque jour aux nouveaux outils digitaux afin d'être la plus performante possible.

Je remercie l'ensemble de l'équipe pour sa mobilisation et son adaptabilité face aux impératifs du quotidien. Enfin je souhaite la bienvenue à Laure Servant, chargée de mission, qui a rejoint l'équipe en septembre 2021.

Jérôme TERRASSON

Président du CBE du Niortais et Haut Val de Sèvre

SOMMAIRE

06

PRESENTATION DU CBE

10

ZOOM SUR L'ANNEE 2021

11

DIALOGUE SOCIAL TERRITORIAL

12

DEMARCHES MULTISECTORIELLES

17

FILIERE INDUSTRIE

19

FILIERE NUMERIQUE

23

FILIERE SERVICES A LA PERSONNE

26

CLAUSES SOCIALES D'INSERTION

27

CBE NIORTAIS INITIATIVES

PRESENTATION

DU CBE DU NIORTAIS ET HAUT VAL DE SEVRE

Le Comité de Bassin d'Emploi du Niortais et Haut Val de Sèvre, association de Loi 1901, est un espace de dialogue et d'action où se retrouvent les différents partenaires de la vie économique et sociale du territoire répartis en 4 collèges : élus, employeurs, organisations représentatives des salariés et représentants de l'économie sociale et solidaire.

LE BUREAU

- **Président : Jérôme TERRASSON**
- **Vice-Président du Collège des Salariés : Rémy OLIVIER**
- **Vice-Président du Collège de l'Économie Sociale et Solidaire : Jean-Pierre MARTIN**
- **Vice-Président du Collège des Élus : Éric PERSAIS**
- **Trésorier : François POTHIER**
- **Trésorière Adjointe : Marie NAUDIN**
- **Secrétaire : Delphine VAUQUELIN**



Le CBE du Niortais et Haut Val de Sèvre agit pour les territoires de la Communauté d'Agglomération du Niortais (40 communes et 121 220 habitants) et la Communauté de Communes Haut Val de Sèvre (19 communes et 31 632 habitants).

Les 2 territoires représentent 71 995 actifs avec un taux de chômage de 5.6% au 3^e trimestre 2021, qui est inférieur au taux national et régional.

LE CONSEIL D'ADMINISTRATION

COLLEGE DES ELUS

- Eric PERSAIS, **CAN**
- Gérard LEFEVRE, **CAN**
- Marie-Christelle BOUCHERY, **CAN**
- Stéphane BAUDRY, **CdC Haut Val de Sèvre**
- Marie NAUDIN, **CdC Haut Val de Sèvre**
- Agnès JARRY, **Conseil Départemental**
- Pascal DUFORESTEL, **Région Nouvelle-Aquitaine**

COLLEGE DES ENTREPRISES

- Jérôme TERRASSON, **Club Atlansèvre Entreprises**
- Delphine VAUQUELIN, **CERFRANCE Poitou-Charentes**
- Denis MOUSSEAU, **Chambre d'Agriculture**
- Delphine SUTRE, **Chambre de Commerce et d'Industrie 79**
- Véronique DUPUY, **Chambre de Métiers et de l'Artisanat 79**
- Jean-Rémy FAUCHER, **Club des Entrepreneurs du Niortais**

COLLEGE DES SALAIRES

- Rémy OLIVIER, **CFDT**
- Éric FILLAUDEAU, **CFDT**
- François POTHIER, **CGT**
- Elisabeth EVRARD, **CFTC**
- Bernard JEAN, **CFE-CGC**
- Gilles FORGET, **CFE-CGC**
- Patrick CORCY, **UNSA**

COLLEGE DE L'ECONOMIE SOCIALE ET SOLIDAIRE

- Jean-Pierre MARTIN, **URSCOP Poitou-Charentes**
- Stéphanie QUINTARD, **ACEASCOPE FORMASCOPE**
- Mathieu GUILLE, **ECF**
- Thierry PICAUD, **EIVE**
- Gaël BROUCK, **IPSO-2**
- Louis GARDEY DE SOOS, **MACIF**
- Bruno VENEZIA, **MAIF**

COMITE CONSULTATIF

- CAEMPLOI 79
- CRESS
- DDCSPP 79
- DDETSPP 79
- Initiative Deux-Sèvres
- Lycée Paul Guérin
- MEDEF 79
- Pôle Emploi
- Pôle Universitaire Niortais
- Préfecture des Deux-Sèvres
- Mission Locale Sud Deux-Sèvres
- SUP'TG

LES SALARIEES

- Julie LAGAS : Chargée de Mission
- Cathy PINEAU : Chargée de Mission
- Maud SCHILDKNECHT : Assistante de Direction
- Laure SERVANT : Chargée de Mission
- Laure TUFFEREAU : Directrice

NOS SOUTIENS FINANCIERS



RÉGION
**Nouvelle-
Aquitaine**



niortagglo
Agglomération du Niortais



Ce dispositif est cofinancé par le Fonds Social Européen dans le cadre du programme opérationnel national "Emploi et Inclusion" 2014-2020

ZOOM 2021

La Gestion Prévisionnelle des Emplois et des Compétences Territoriale permet de conduire des démarches partagées et coordonnées d'entreprises et d'acteurs de l'emploi et du développement économique en faveur des filières, de la gestion et de l'évolution des compétences et de la formation au sein d'un territoire.

Outil d'anticipation et de régulation des mutations économiques, la GPECT vise le développement d'actions auprès de trois publics :

■ Les entreprises

Par le développement d'actions et la mise en réseaux d'entreprises concernées par des problématiques de Ressources Humaines (gestion des âges, qualification et développement des compétences, mobilités, difficultés de recrutement, etc.), actions d'ingénierie particulière dans le cadre d'un projet territorial, etc.

■ Les acteurs publics de l'emploi et du développement économique

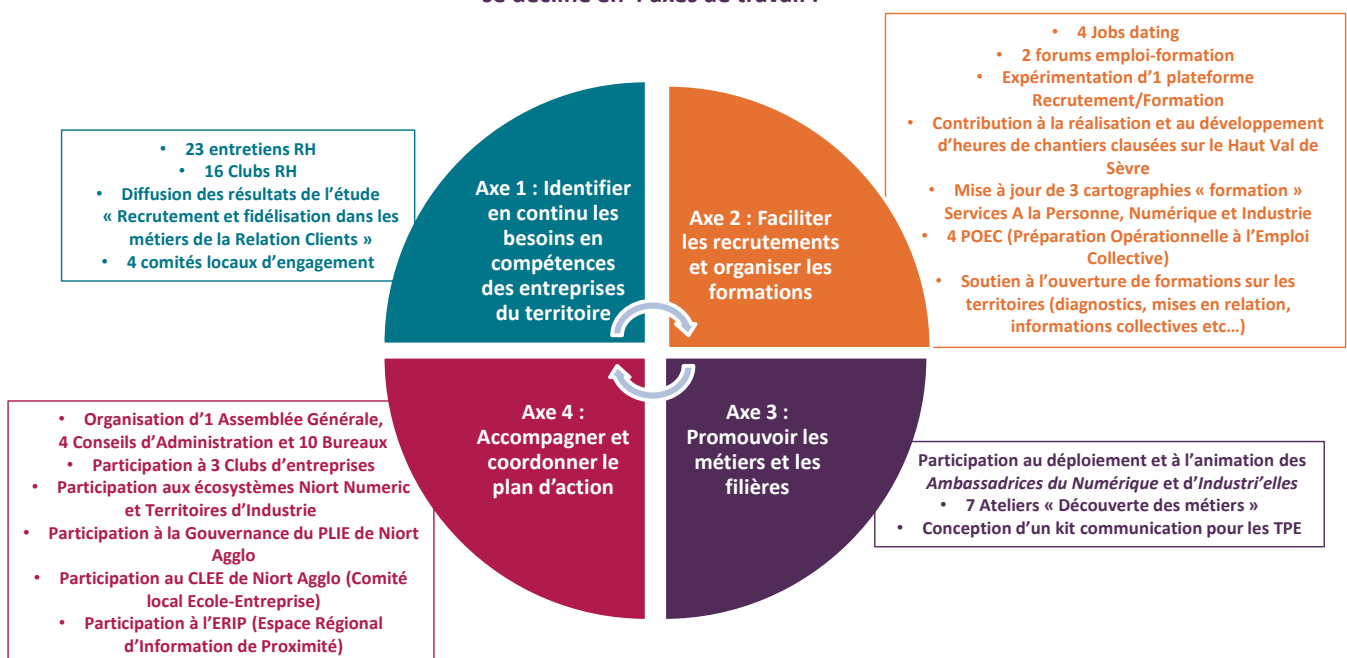
Par des actions de coordination, de mobilisation et d'information sur des filières jugées stratégiques par les acteurs économiques et les partenaires sociaux.

■ Les salariés

Par la mise en place d'actions d'information destinées à favoriser l'accès à des parcours de formation tout au long de la vie pour des salariés précaires et/ou concernés par des mutations économiques, etc.

LES ACTIONS 2021

La démarche de GPECT validée et conduite par le CBE sur le Niortais et le Haut Val de Sèvre se décline en 4 axes de travail :



DIALOGUE SOCIAL TERRITORIAL

Les Comités de Bassin d'Emploi ont été fondés sur la volonté d'impliquer, grâce à l'animation territoriale, les acteurs économiques et sociaux locaux dans une stratégie économique de développement, en vue de l'amélioration de la situation de l'emploi de leur territoire.

1
ASSEMBLEE
GENERALE

4
CONSEILS
D'ADMINISTRATION

10
BUREAUX

22.02.21
ATELIER
"Enjeux économiques
et sociaux pour nos
territoires #2"



Les comptes-rendus des Clubs RH, les résultats des Jobs Dating, les études complètes... sont à retrouver sur notre site internet.

<https://cben-hvs.fr>



DEMARCHES MULTISECTORIELLES

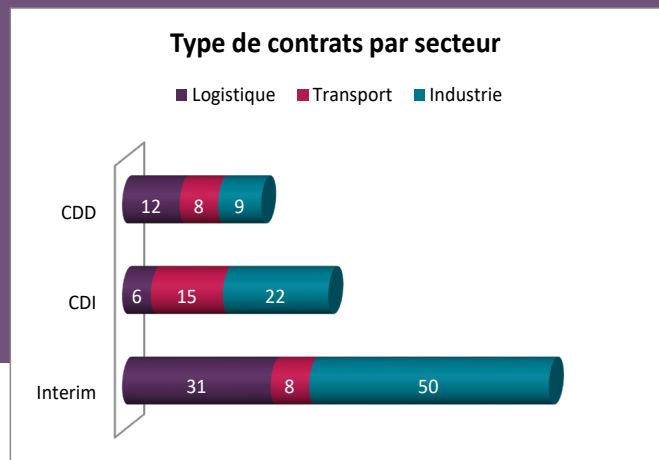
Le CBE du Niortais et Haut Val de Sèvre organise régulièrement des Jobs dating pour faciliter les recrutements sur les différentes filières des territoires Niortais et Haut Val de Sèvre. Outil de recrutement reconnu, le Job dating permet aux entreprises de rencontrer un maximum de profils lors de “pré” entretiens souvent organisés sur une demi-journée. Pour les candidats, l’objectif est de décrocher un deuxième rendez-vous grâce aux 10 minutes d’entrevue.

JOB DATING MULTISECTORIEL

Organisé par le CBE du Niortais et Haut Val de Sèvre et la Communauté de Communes Haut Val de Sèvre, cette 4^e édition du job dating Industrie, Transport et Logistique, s’est tenue en présentiel le 28 janvier 2021 à La Crèche.

Une version en ligne a permis une poursuite de l’évènement jusqu’au 5 février 2021.

161 offres d’emploi



EN VIRTUEL

- 33 structures présentes
- 51 entretiens
- 9 recrutements



EN PRESENTIEL

- 24 structures présentes
- 139 entretiens
- 30 recrutements réalisés/envisagés

job dating Transport - Logistique Industrie

EN LIGNE
DU 28 JANVIER AU 5 FÉVRIER 2021

ET EN PRÉSENTIEL
LE 28 JANVIER 2021
de 12h à 18h à La Crèche
Salle de l'Hélianthe
INSCRIPTION OBLIGATOIRE
sur jobdating.cben-hvs.fr

www.atlansevre.fr
05 49 76 79 44



JOB DATING ALTERNANCE EN LIGNE porté par la Mission Locale Sud 79



Le 28 avril 2021

- 46 structures
- 245 offres
- 169 candidats

JOBS SAISONNIERS EN LIGNE porté par la Mission Locale Sud 79



Le 27 mars 2021

- 14 structures
- 47 offres
- 529 candidats

JOB DATING DE PRAHECQ porté par Niort Agglo et la commune

Le 20 novembre 2021

- 12 entreprises
- 60 offres d'emploi
- 120 candidats

Ce job dating à l'échelle locale d'une commune était une expérimentation. Au vu du succès de cet évènement, une reconduction est prévue sur 2022.



CLUB79

“Les entreprises s’engagent”

Organisation et préparation d'une réunion de relance du Club le 17 novembre 2021.

L'objectif du Club79 est la mise en réseau des entreprises afin de les pousser à échanger sur leurs expériences et bonnes pratiques pour le recrutement et l'intégration de publics éloignés de l'emploi.

LA PLATEFORME RH TPE

La Plateforme RH TPE a été mise en place sur les territoires de Niort Agglo et du Haut Val de Sèvre en septembre 2021. Lors du 1^{er} semestre, les conclusions du groupe de travail “protocole en cas de PSE” ainsi que l’expérimentation menée auprès des TPE-PME ont en effet amené à proposer ce projet comme réponse aux problématiques rencontrées.

1 GROUPE DE TRAVAIL “PROTOCOLE EN CAS DE PSE”

Sur demande des Présidents de la Communauté d’ Agglomération du Niortais et de la Communauté de Communes Haut Val de Sèvre, le CBE du Niortais et Haut Val de Sèvre a mis en place un groupe de travail (4 ateliers) dont l’objectif était la construction d’un protocole en cas de Plan de Sauvegarde de l’Emploi (PSE) sur notre territoire pour une participation active des membres du CBE.

Le schéma sur lequel le groupe de travail s’est appuyé était celui mis en place lors de la fermeture de la CAMIF en 2008, avec 3 étapes organisées :

1. Cellule d’information
2. Cellule de crise
3. Cellule de reclassement

→ 1^{er} constat : des instances et dispositifs existent désormais à chaque étape.

→ 2^e constat : une grande différence de traitement est nécessaire entre les entreprises de moins de 50 salariés et celles de plus de 50 salariés.

Conclusion

Le CBE du Niortais et Haut Val de Sèvre doit :

- Poursuivre les “Ateliers Enjeux économiques et sociaux pour nos territoires” organisés 1 à 2 fois par an entre adhérents de l’association et avec les membres du comité consultatif.
- Mettre en place une Plateforme RH TPE comme outil d’accompagnement mais également d’anticipation (l’information des entreprises en difficulté vient au CBE et à ses partenaires grâce à la reconnaissance des services proposés).

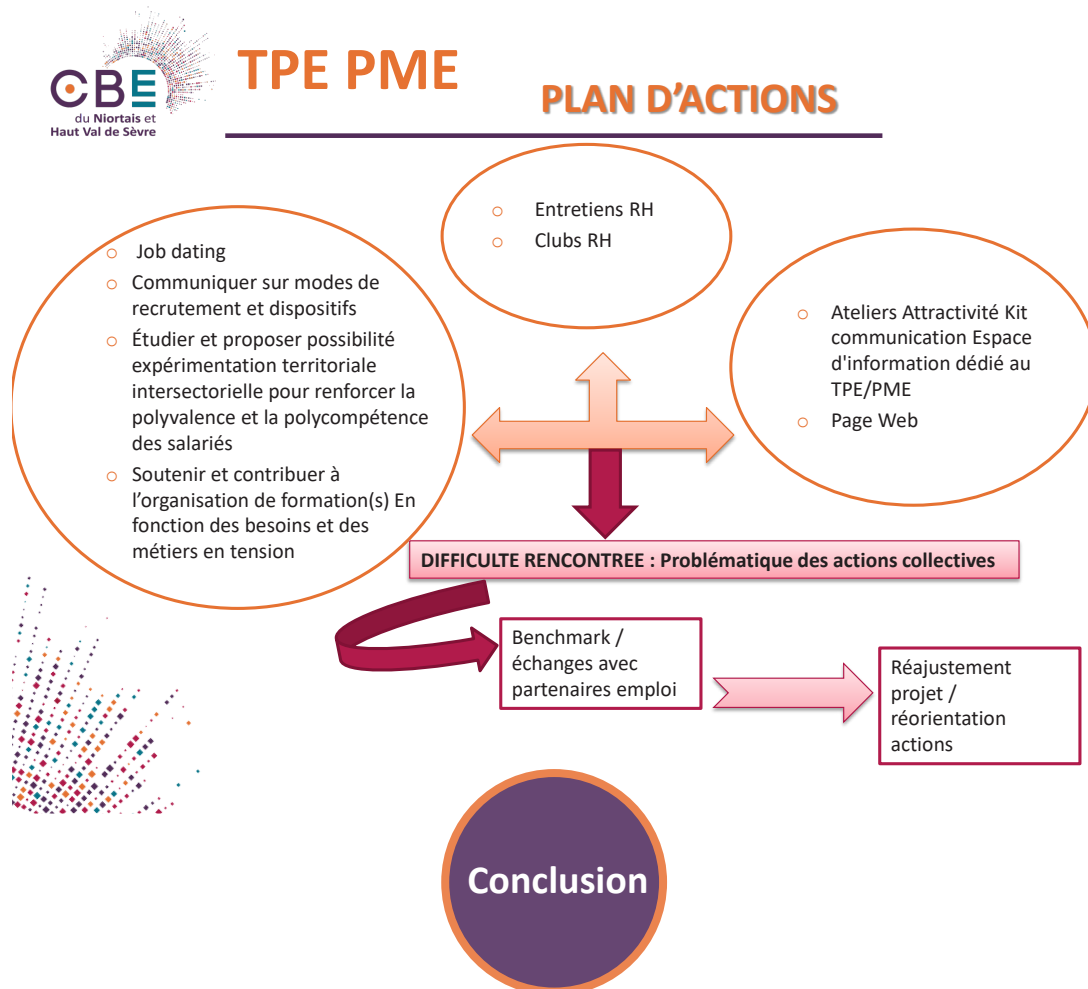
L'expérimentation s'est faite auprès des établissements de moins de 50 salariés ne bénéficiant pas de service Ressources Humaines avec 2 objectifs :

- Proposer un service multisectoriel spécifique de soutien en ressources humaines aux TPE-PME.
- Créer les conditions de rencontre entre les entreprises et les futurs collaborateurs.

Les actions menées :

Il a été difficile de mobiliser les entreprises sur des sujets RH , notamment sur des actions collectives.

Seulement 4 Entretiens RH ont pu être réalisés et aucune entreprise n'a souhaité participer à "La Pause RH TPE/PME" sur la réputation employeur organisée le 18 juin 2021.



Le projet ne s'adaptait toujours pas assez aux TPE-PME. Un accompagnement spécifique et individuel se montrait nécessaire. Un travail de recherche et la concertation avec les partenaires ont conforté l'équipe salariée à proposer une réorientation du projet vers une initiative mise en place par la Maison de l'Emploi de Brest et notamment expérimentée à la Maison de l'Emploi de Parthenay : une Plateforme RH TPE.

3 MISE EN PLACE DE LA PLATEFORME RH TPE

Pour mener à bien ce nouveau projet, le CBE du Niortais et Haut Val de Sèvre s'est recentré sur les entreprises de moins de 10 salariés.

La Plateforme RH TPE est un service de soutien de proximité gratuit en matière d'aide, de recrutement, de formation et d'information en fonction des besoins exprimés.



23
entretiens



2 000
envois d'un courrier
d'information sur le
dispositif

1 300
emails

Création d'un kit
communication

- Flyer
- Page internet dédiée
- Communication

RH TPE
*Un service de soutien **GRATUIT** et
personnalisé en Ressources Humaines*
*Pour les entreprises de 0 à 9 salariés de
Niort Agglo et du Haut Val de Sèvre
tous secteurs d'activités*

Contactez-nous
Laure SERVANT 06 10 18 72 87
Julie LAGAS 06 14 70 31 14

Retrouvez toutes les informations sur la plateforme RH TPE sur notre site internet : <https://cben-hvs.fr/accueil/dispositif-rh-tpe/>

FILIERE INDUSTRIE



Retrouvez ici le lien vers l'étude d'opportunité: <https://cbe-hvs.fr/accueil/observatoire/>

CLUBS RH	ETUDE D'OPPORTUNITE	FORMATION POST BAC	ATELIERS DECOUVERTE
<p>Thématiques :</p> <ul style="list-style-type: none"> • La formation ; • L'attractivité des entreprises ; • Le recrutement de public jeune ; • Le recrutement par les compétences ; • Le handicap en entreprise. 	<p>Cette étude présente le tissu économique des territoires du Niortais et Haut Val de Sèvre, ses problématiques de recrutement et dresse l'inventaire de l'offre de formation initiale et continue proposée.</p>	<p>Niort Agglo et le CBE ont collaboré pour l'élaboration et la passation d'un questionnaire en ligne permettant d'envisager l'ouverture d'une nouvelle formation post bac pour l'industrie sur le territoire.</p>	<ul style="list-style-type: none"> ▶ "Connaissance des métiers : Agriculture et IAA" Le 23/03 ; ▶ "Découverte des métiers de la logistique au féminin" Le 29/06.

JOB DATING INDUSTRIE

Dans le cadre du programme Territoires d'Industrie et de la Semaine de l'Industrie, le CBE du Niortais et Haut Val de Sèvre, Niort Agglo, et la Communauté de Communes Haut Val de Sèvre ont organisé un Job Dating Industrie le 26 Novembre 2021 à Niort, à la salle polyvalente du Clou Bouchet.

 56

Candidats

 67

Offres d'emploi



TERRITOIRES D'INDUSTRIE

JOB DATING INDUSTRIE

26 Novembre 2021

NIORT
Salle Municipale du Clou Bouchet
De 10h à 17h

RENCONTREZ LES ENTREPRISES QUI RECRUTENT
TROUVEZ VOTRE ORIENTATION ET VOTRE FORMATION

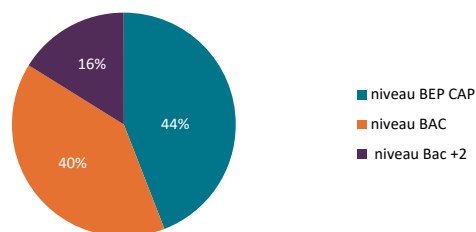
INFORMATION et Offres disponibles

ACCES AVEC PASS SANITAIRE
TESTS ANTIGENIQUES SUR PLACE POSSIBLE

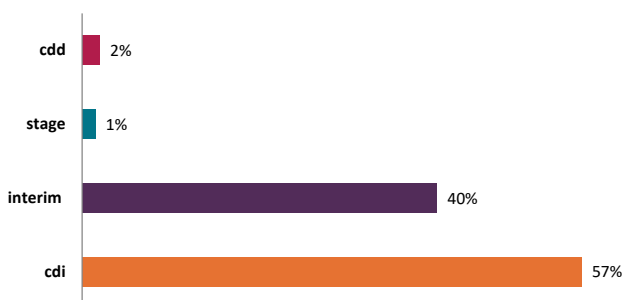
www.cben-hvs.fr/accueil/job-dating-industrie21/



PROFIL CANDIDATS
NIVEAU DE FORMATION



OFFRES D'EMPLOI PAR CONTRAT



PARCOURS INDUSTRI'ELLES

Le projet "Parcours Industri'elles" (coordonné par le CBE du Niortais et Haut Val de Sèvre, et porté avec Pôle Emploi, la Mission Locale Sud 79, France Services du Haut Val de Sèvre et le CBE du Mellois) avait pour objectif d'organiser des visites d'entreprises pour un public féminin en recherche d'emploi, afin de leur faire découvrir des métiers et des entreprises de l'industrie sur le Sud 79.

 **41**
Participant

11
Visites d'entreprises



TERRITOIRES D'INDUSTRIE

PARCOURS INDUSTRI'ELLES

DU 15 AU 25 NOVEMBRE 2021

L'INDUSTRIE AU FEMININ

NIORT LA CRESCHE ST MAIXENT MELLE

VISITES D'ENTREPRISES
DECOUVERTE DES METIERS

OUVERT PRIORAIREMENT AU PUBLIC FEMININ

Toutes les informations sur : www.cben-hvs.fr/accueil/parcours-industrielles/
et auprès de vos conseillers Pôle Emploi, Mission Locale, France Services St Maixent L'École et CBE du Mellois



FILIERE NUMERIQUE

DIAGNOSTIC SUR LES BESOINS EN COMPETENCE

Afin d'établir un diagnostic sur les besoins en recrutement et formation pour l'année 2021, un questionnaire a été envoyé aux entreprises du listing de la filière Numérique le 04/01.

Le questionnaire en ligne de 27 demandes se composait de 3 parties principales : entreprises, emploi, formation.

Retrouvez le diagnostic sur : <https://cben-hvs.fr/accueil/observatoire/>

CLUBS RH NIORT NUMERIC

CLUB RH

ECOLE SIMPLON

Présentation du projet de formation développeur en IA (niveau VI) à Niort par Sophie Cohendet, Directrice Régionale Nouvelle-Aquitaine de Simplon.

11 participants.

LES LIVE SESSIONS DE NIORT NUMERIC

Présentation des Live Sessions de Niort Numeric par Sylvie Touzeau et préparation du job dating associé.

22 participants.



CLUB RH

CNAM

La Gamification : nouveau moyen de recrutement pour les ESN par Alexis Nault et présentation des formations CNAM par Annabelle Dardin, chargée de relation entreprise.

17 participants.

CLUB RH

UCO

Présentation des formations de notre territoire par Thierry Chicote-Navas, directeur de l'UCO.

16 participants.

ATELIER RH

La crise sanitaire et les confinements successifs ont obligé un certain nombre d'entreprises à instauré le télétravail massivement et souvent sans préparation. En partenariat avec Calyxis, le CBE du Niortais et Haut Val de Sèvre a alors décidé d'organiser un Atelier RH sur la thématique et ainsi accompagner les entreprises face aux problématiques relevées, la principale étant "Télétravail et condition de travail".

L'atelier s'est déroulé le mardi 14 décembre 2021 à la Maison de l'Economie Sociale et Solidaire.

Grâce à la participation dynamique de 6 entreprises, il a été convenu de proposer de nouveaux Ateliers RH "Télétravail en 2022" sur les conditions de travail, les obligations légales mais également d'aborder le "Management hybride" lors de rencontres dédiées.



FORMATION

Toutes les entreprises prévoient de former leurs collaborateurs et 17 l'ont formalisé dans un plan de formation.

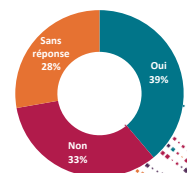
➤ Offre de formation suffisante pour 77% des répondants.

LES BESOINS

- Java, JS, React, ISTQB, Angular outils deVops (Docker, Kubernetes, Openshift)
- Technologies Microsoft
- Méthodologie Agile (certification PO, Scrum Master...)
- Chefferie de projet / MOA / Manager

Parmi ces parcours de spécialités lesquels vous paraissent répondre à un besoin de votre entreprise ?	
Parcours Communication et Digital	16
Parcours Commerce et Entrepreneuriat	5
Parcours Comptabilité-Finance d'Entreprise	2
Parcours Management International	2

Votre budget formation vous permet-il de mettre en place toutes les formations souhaitées ?



JOB DATING METIERS DU NUMERIQUE

Le CBE du Niortais et Haut Val de Sèvre, en partenariat avec Niort Agglo, organise un Job Dating dans le cadre de l'évènement Niort Numeric. Pour cette édition, une formule hybride a été proposée :

- Le 7/10 en présentiel au Club de l'Acclameur
- Du 8 au 18/10 en ligne sur jobdating.cben-hvs.fr



Principaux profils recherchés :

- ▶ Développeur
- ▶ Ingénieur étude et développement
- ▶ Product Owner
- ▶ Scrum Master
- ▶ Business Analyst

niortagglo
Agglomération du Niortais
PRÉSENTE

LES LIVE
SESSIONS
DE NIORT NUMERIC

ATTENTION
CHANGEMENT
DE LIEU

JOB DATING

«Métiers du Numérique»

Présentiel : le 7 octobre 2021 / 9h-13h
Le Club de l'Acclameur - 50 rue Charles Darwin/Niort

Virtuel : du 8 au 18 octobre 2021
sur
jobdating.cben-hvs.fr

NIORTTECH
CBE
Haut Val de Sèvre
pôle emploi
CHOOSE
YOUR BOSS



EN PRESENTIEL



EN VIRTUEL



ACTIONS DE PREPARATION OPERATIONNELLE A L'EMPLOI COLLECTIVE (POEC)

La Préparation opérationnelle à l'emploi collective (POEC) permet à des demandeurs d'emploi d'acquérir collectivement les compétences nécessaires pour occuper des emplois identifiés.

La durée maximale de l'action de formation est de 400 heures.

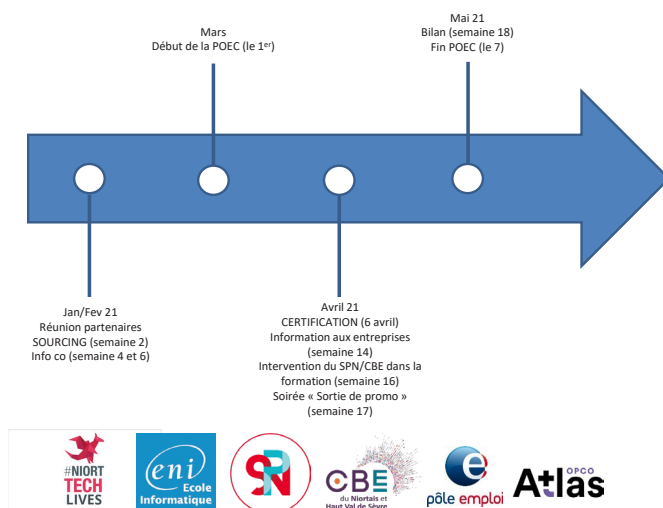
FORMATION TESTEUR INFORMATIQUE AVEC ENI

Pré-requis :

- o Demandeur d'emploi inscrit en Nouvelle-Aquitaine
- o Titulaire d'un BAC+2
- o Ayant un intérêt pour le domaine du numérique

Bilan : 15 apprenants formés, 8 candidats recrutés.

POEC 2021 – CURSUS TESTEUR INFORMATIQUE - NIORT



FORMATION DEVELOPPEUR JAVA AVEC M2I

Pré-requis :

- o Bac +2 Informatique
- ou
- o Niveau supérieur 3/4/5 dans les sciences (type biologie, physique, mathématiques...) + une expérience (professionnelle ou personnelle)

Bilan : 11 apprenants formés, 5 candidats recrutés.

Formation à distance
57 jours pour booster votre employabilité !
Début de la formation : **30 septembre 2021**
Information & inscription : <https://bit.ly/3BF9DRC>

Devenez Concepteur Développeur Java !

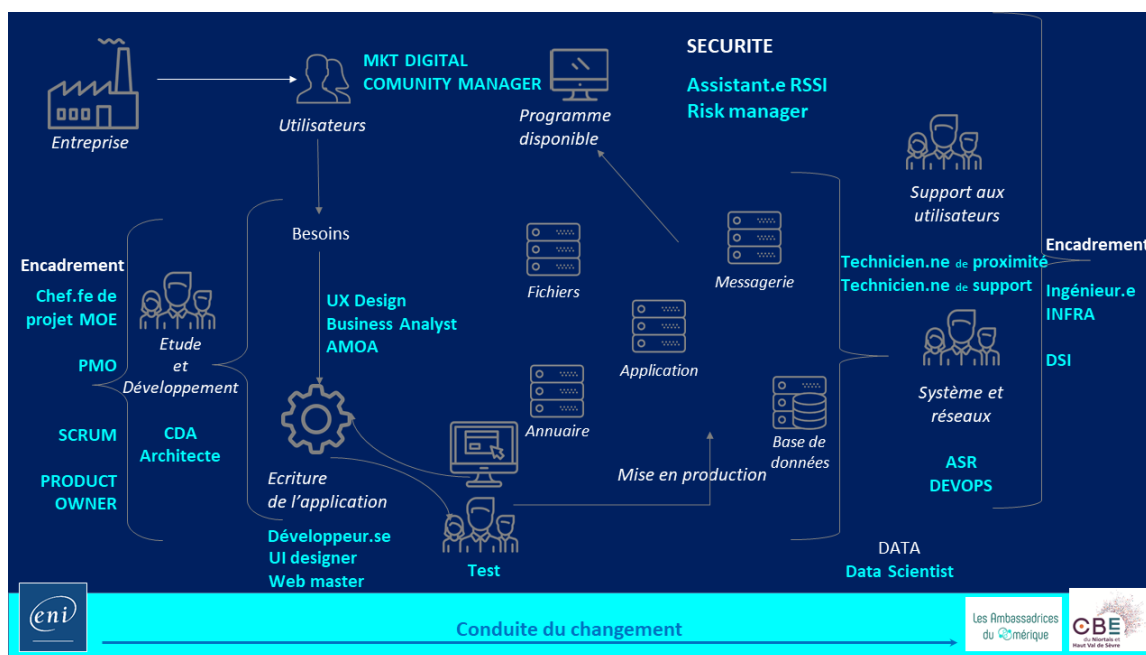
Logos: m2i Formation

LES AMBASSADRICES DU NUMERIQUE

- ▶ Semaine des métiers du Numérique de Pôle Emploi : 1 atelier le 26/01 avec 12 participants ;
- ▶ Option Innovation le 15/10 : thématique “Tech for Good” et “Sobriété numérique” avec Niort Tech (4 classes) ;
- ▶ Numérique pour Toutes avec Niort Agglo et ENI sur la thématique de la reconversion le 09/11 :
 - 150 participants et 3 classes de lycéens
 - 16 intervenants
 - 20 ateliers
- ▶ Salon de l’enseignement supérieur le 13/11



Nouveau : tout au long de l’année les Ambassadrices du Numérique ont créé 20 fiches métiers et une fresque.



INCLUSION NUMERIQUE

Le CBE du Niortais et Haut Val de Sèvre a activement participé à la mise en place d’ateliers #APTIC (inclusion numérique) sur ses territoires, en organisant des réunions de coordination lors du 1^{er} semestre.

3 opérateurs ont alors pu proposer des ateliers aux demandeurs d’emploi de Pôle Emploi et de la Mission Locale Sud Deux -Sèvres sur le 2^e semestre : La Bêta Pi, la Fabrique du Numérique et le CSC du Parc.

FILIERE SERVICES A LA PERSONNE

PARTICIPATION A UNE ETUDE SUR LES SERVICES D'AIDE A DOMICILE DES DEUX-SEVRES

- Une centaine de questions
- 20 répondants

zoom

LES BESOINS EN PERSONNEL :

- ▶ 1/3 des structures ont eu plus de départs d'intervenants à domicile que d'arrivées dans l'année.
- ▶ Près de 90% des structures estiment évoluer en sous-effectif.
- ▶ 100% des dirigeants déclarent avoir des difficultés de recrutement.

MISE EN PLACE D'UN CLUB RH SERVICES A LA PERSONNE (SAP)

Les Clubs RH sont au coeur de la démarche de GPECT, ils permettent de créer une relation de confiance avec les entreprises mobilisées et de renforcer les partenariats entre les entreprises. Ils facilitent l'émergence et la mise en place d'actions en concertation et en réponse aux préoccupations des entreprises au plus près de l'actualité de la filière.



CREATION
D'1 CLUB RH SAP



12

Participants
pour la 1ère rencontre

ATELIERS RH

Suite à cette réunion, 2 groupes de travail ont été constitués :

- Le 15 novembre 2021 : atelier RH "Comment peser sur les organismes de formation et obtenir des données chiffrées".
- Le 24 novembre 2021 : atelier RH pour travailler sur un cahier des charges pour un axe de formation commun SAAD/EHPAD.

En 2022, Le-Centre et la Plateforme Territoriale Solidaire prendront le relais pour donner suite à ces travaux qui ont pris aujourd’hui une dimension départementale. Le groupe ainsi réuni s’appellera “Réseau autonomie 79”.

Le CBE du Niortais et Haut Val de Sèvre continuera pour sa part l’organisation et l’animation de Clubs RH sur son territoire.

APPUI A LA PLATEFORME DE SERVICES ET DE L’AIDE A DOMICILE

Mise en place en 2020, la plateforme de services et de l’aide à domicile propose un parcours d’intégration vers les métiers de l’aide à la personne.

L’accompagnement est composé de plusieurs étapes :

- 1 – Une information collective présentant le dispositif d’intégration et le secteur des services à la personne,
- 2 – Des entretiens individuels et confidentiels pour définir et valider le projet professionnel,
- 3 – Des ateliers d’immersion thématiques en collectif,
- 4 – Des immersions et des stages pour vérifier et valider le projet au sein du réseau d’employeurs de la Plateforme.

LES CHIFFRES CLES

En 2021, la Plateforme a reçu 35 prescriptions dont :

- 4 personnes jamais rencontrées/jamais venues aux rendez-vous
- 12 entretiens conseils qui n’ont pas donné suite à un parcours pour diverses raisons : projet incompatible avec la vie personnelle, maîtrise de la langue française insuffisante, autres projets...

INFORMATION COLLECTIVE

SERVICES A LA PERSONNE

Mardi 9 Novembre à 14H / NIORT
DANS NOS LOCAUX LA-PLATEFORME MAISON DE L'ECONOMIE SOCIALE ET SOLIDAIRE*

TOUT SAVOIR !

SON CONTENU PORTE SUR :

- Le cadre général et légal du secteur
- Les différents modes d'interventions
- Les différents métiers
- Les différents employeurs du territoire
- Les différents organismes de formations
- Les formations...

➤ INSCRIPTION OBLIGATOIRE AU **05 49 61 64 65**

* 7 RUE SAINTE-CLAIRE DÉVILLE 79000 NIORT

LA PLATEFORME
MAISON DE L'ECONOMIE SOCIALE ET SOLIDAIRE

Les informations collectives sont destinées aux personnes à la recherche d'un emploi dans le secteur ou déjà intervenant(e)s en recherche d'un complément d'heures.

- 19 accompagnements dont :
 - ▶ 2 abandons
 - ▶ 6 réorientations professionnelles vers d'autres secteurs d'activité
 - ▶ 7 sorties en emploi
 - ▶ 3 sorties en formation
 - ▶ 1 accompagnement non terminé au 31/12/2021

RALLYE DECOUVERTE DES METIERS DE L'AIDE A DOMICILE DES DEUX-SEVRES



Le Rallye des Métiers de l'Aide à Domicile permet de valoriser le secteur de l'aide à domicile, inciter les personnes à découvrir ces métiers, démystifier certains préjugés et comprendre les parcours professionnels dans cette voie.

Il s'est déroulé du 06/12 au 10/12 sur le Sud Deux-Sèvres.



11

Ateliers



2

Jobs Dating



27

Participants



6



21



POEC

Soutien à la mise en place de 2 POEC pour la préparation au Titre Professionnel d'Assistant de Vie aux Familles :

- du 08/10 au 03/12 - 8 stagiaires - avec Uniformation dispensée par l'ISFAC ;
- du 21/09 au 10/12 - 9 stagiaires - avec l'OPCO EP dispensée par l'AFPA.

CARTOGRAPHIE DES FORMATIONS

Un référencement de l'ensemble des diplômes et formations dans le secteur des services et de l'aide à la personne a été réalisé par territoire et par type de diplôme ou formation.

CLAUSES SOCIALES D'INSERTION

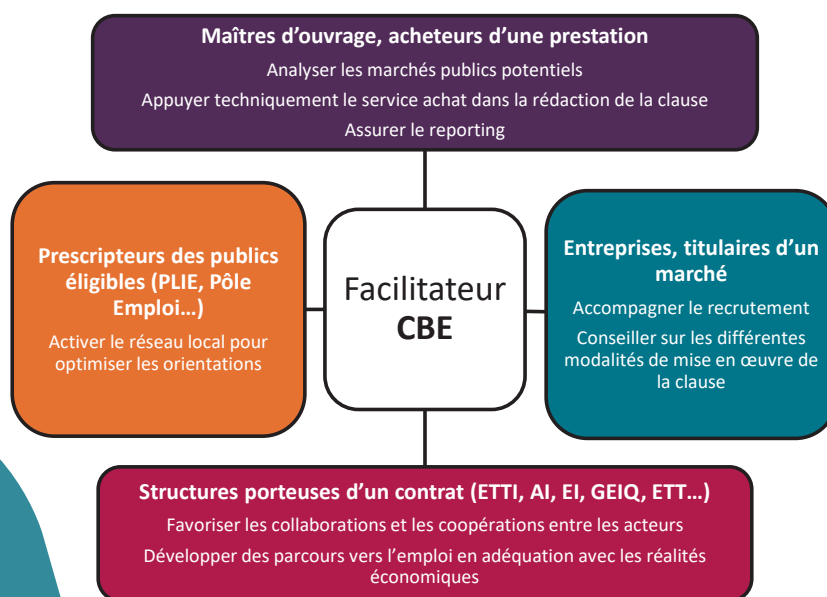
Les clauses sociales d'insertion ont pour objet de mettre à profit la commande publique pour favoriser le retour à l'emploi des publics en difficulté.

Depuis septembre 2019, le CBE du Niortais et Haut Val de Sèvre assure le rôle de facilitateur des clauses sociales d'insertion sur le territoire Haut Val de Sèvre.



Chantier Centre Aquatique de Saint Maixent l'Ecole

Le rôle central du facilitateur



LES CHIFFRES 2021

- ▶ Une forte augmentation du nombre d'heures d'insertion réalisées : 9 566 heures réalisées par rapport à 1 735 heures en 2020. (+451%).
- ▶ 34 personnes rencontrant des difficultés d'insertion ont bénéficié de missions (+126% par rapport à 2020).

Le statut des participants à l'entrée dans la clause sociale

Au total, 34 personnes ont bénéficié du dispositif (un participant peut cumuler plusieurs statuts) :

Statut à l'entrée dans la clause	Nb participants
DELD	12
TH	6
Jeune -26 ans	16
RSA	5
DE > 50 ans en difficulté d'insertion professionnelle	2

Suivi et gestion des heures réalisées

Maitre d'ouvrage	Opération clause	Nb marchés concernés	Nb heures réalisées
Communauté de communes Haut Val de Sèvre	Centre aquatique intercommunal - Azay Le Brûlé	13	5566,42
Conseil départemental 79	Déploiement de la fibre optique FTTH	1	2131,50
Communauté de communes Haut Val de Sèvre	Réaménagement rue de l'Hommeraie	1	140,00
État - Ministère des Armées	Concept°, construc°, aménagement bât hébergement du Ministère des Armées	1	1727,75
Total		16	9 565,67

Plus d'information sur notre site internet : <https://cben-hvs.fr/accueil/clauses-sociales-dinsertion/>

CBE NIORTAIS INITIATIVES

Total depuis 2013 : 98 prêts accordés, 568 100 euros attribués,
prêt moyen de 6 333 €, 151.5 emplois soutenus.

Le dispositif vise à soutenir des créateurs et repreneurs d'entreprise par l'octroi de prêts d'honneur de 1 000 à 8 000 euros à taux 0, avec un remboursement sur 5 ans maximum et un différé de remboursement possible de 6 mois.

En 2021 :

- 2 nouveaux membres du Comité : Bellot Minoteries et le Club Atlansèvre Entreprises ;
 - Création d'un support de communication pour le dispositif (flyer) ;
 - Changement de nom du dispositif : CBE Niortais Initiatives devient **Initiatives Niortais Haut Val de Sèvre**.
-
- ▶ 4 Comités Locaux d'Engagement : les 24 février, 15 juin, 19 octobre et 23 novembre ;
 - ▶ 9 porteurs de projets soutenus à hauteur de 57 000 € (sur 28 porteurs de projet rencontrés) ;
 - ▶ 4 créations d'entreprises et 5 reprises ;
 - ▶ Nombre d'emplois impactés : 20 ;
 - ▶ 1 à Coulon ; 2 à Magné ; 5 projets à Niort ; 1 à Pamproux.

LES FINANCEURS



Inauguration de l'entreprise VR68, juin 2021.



Plus d'information sur notre site internet : <https://cben-hvs.fr/accueil/creation-et-reprise-dentreprises/>



CBE

**du Niortais et
Haut Val de Sèvre**



05 49 35 08 35



contact@cbeduniortais.fr



<https://cben-hvs.fr>



7 rue Sainte Claire Deville
79000 NIORT

L'Assemblée Générale Ordinaire du 12 avril 2022 à 18h00

ECF

RN 11 – route de La Mothe

79260 LA CRECHE

PROCES VERBAL

ORDRE DU JOUR

1. Rapport moral
2. Rapport d'activité 2021
3. Bilan de l'exercice 2021 : rapport de l'expert-comptable et du commissaire aux comptes
4. Perspectives et budget prévisionnel 2022
5. Questions diverses

Liste des participants et des excusés :

	TITULAIRES		Présent ou Excusé	SUPPLEANTS		Présent ou Excusé
	PRENOM	NOM		PRENOM	NOM	
Collège des Élus						
Communauté d'Agglomération du Niortais	Éric	PERSAIS	P	Olivier	D'ARAUJO	
Communauté d'Agglomération du Niortais	Gérard	LEFEVRE		François	GUYON	E
Communauté d'Agglomération du Niortais	Marie-Christelle	BOUCHERY		Claude	BOISSON	
Communauté d'Agglomération du Niortais	Jean-Michel	BEAUDIC		Sophia	MARC	
Communauté de Communes Haut Val de Sèvre	Stéphane	BAUDRY	E	Daniel	JOLLIT	
Communauté de Communes Haut Val de Sèvre	Marie	NAUDIN	P	Angélique	CAMARA	
Communauté de Communes Haut Val de Sèvre	Laetitia	HAMOT		Estelle	DRILAUD GAUVIN	
Communauté de Communes Haut Val de Sèvre	Jean – François	RENOUX		Michel	RICORDEL	
Conseil Départemental des Deux-Sèvres	Olivier	POIRAUD		Guillaume	JUIN	
Région Nouvelle-Aquitaine	Christelle	CHASSAGNE		Nathalie	LANZI	

Collège des Entreprises						
Club Atlansèvre Entreprises	Jérôme	TERRASSON	P	Eric	CARLET	
Cerfrance Poitou-Charentes	Delphine	VAUQUELIN	P	Marc	AUFFRET	
Chambre de Commerce et d'Industrie des Deux-Sèvres	Anne-Marie	CLAVREUL	P			
Chambre de Métiers et de l'Artisanat des Deux-Sèvres	François	BRANDY	Pouvoir à M. Terrasson	Alexandra	DELAS	
Club des Entrepreneurs du Niortais	Jean-Rémy	FAUCHER		Véronique	DUPUY	P
Chambre d'Agriculture des Deux-Sèvres	Denis	MOUSSEAU		Cécile	BRASSAC	
Collège des Salariés						
CFDT	Rémy	OLIVIER	Pouvoir à M. Fillaudeau	Valérie	SEGUIN	
CFDT	Eric	FILLAudeau	P			
CFE-CGC	Gilles	FORGET	E	Pierre	PERSONNE	
CFE-CGC	Bernard	JEAN		Raph	DUHAMEL	
CFTC	Eric	FOUCHE		Xavier	FAURE	
CFTC	Elisabeth	EVARD	P			
CGT	François	POTIER	P			
UNSA	Patrick	CORCY				
UNSA	Dominique	GOMER		Monique	RICHARD	
Collège de l'Economie Sociale et Solidaire						
URSCOP Poitou-Charentes	Jean-Pierre	MARTIN	P	Jacques	GIRAUD	P
ECF	Mathieu	GUILLE	E	Guillaume	MAGNE	
EIVE	Thierry	PICAUD	P			
IPSO-2	Gaël	BROUCK		Jean-Pierre	RUSSEIL	P
MACIF	Louis	GARDEY DE SOOS	Pouvoir à M. Martin			
MAIF	Bruno	VENEZIA	Pouvoir à M. Martin			
ACEASCOPI	Stéphanie	QUINTARD		Marion	GARLOPEAU	P
ELAN ESS SDS	Yannick	TARDY	P			

Comité Consultatif						
CAP EMPLOI 79	Stéphanie	MICHENEAU				
CRESS	Rémy	POIGNANT				
DDETSPP 79	Marc	DUFAU	E			
DDETSPP 79	Frédéric	GREGOIRE	E			
Initiative Deux-Sèvres	Sophie	BOUTRIT	E			
Lycée Paul Guérin	Gérard	GRETHER				
MEDEF 79	Paul François	ARRIGHI				
MEDEF 79	Valentin	GERVIT	P			
MEDEF 79	Magalie	LOUZON	E			
Mission Locale Sud 79	Sonia	RENAUD	E			
Pôle Emploi	Marina	SWIATKOWSKI				
Pôle Emploi	Fabrice	DUFRESNE				
Pôle Emploi	Francine	ROUX	E			
Pôle Universitaire Niortais	Florent	JABOUILLE	E			
Préfecture des Deux-Sèvres	Emmanuelle	DUBEE	E			
Région Nouvelle Aquitaine	Jacques	LE PRIOL				
Sup'TG	Corinne	DENIT				
Autres participants						
Autonomie Douce heure	Rodolphe	LELIARD	P			
CAN	Jérôme	BALOGÉ				
CAN	Jacques	BOUDAUD				
CAN	Gwenaëlle	DUBEE				
Cap Emploi 79	Gwénola	BOUSSATON-COUSIN				
CCHVS	Xavier	LELOUP	E			
CCHVS	Nathalie	CARTIGNY	E			
CCHVS	Jérôme	LARQUIER	E			
CCHVS	Neda	POPOVA				
CCI 79	Delphine	SUTRE	E			
CFDT	Juliette	BOUQUET				
CFE CGC	Sylvie	DUPUIS-DULUC	P			
CFTC	Virginie	BABIN-DAVID				

CGT	David	BODIN				
DDETSPP 79	Bénédicte	DELBANCUT	P			
Direction Départementale de la cohésion sociale et de la protection des populations	Sandra	GERARD	E			
Duo solutions	Karine	AVRARD	P			
ENI	Margot	BUGNOT	E			
Groupe Y	Christophe	MALECOT	P			
Initiative Deux-Sèvres	Jean-Dominique	ANTONI				
Le-Centre	David	HAMELIN				
MEF Thouarsais	Frédéric	MANGEANT	E			
Pôle emploi	Célia	RODRIGUES MINAU				
Région Nouvelle Aquitaine	Loïc	MICHAUD				
Région Nouvelle Aquitaine	Barbara	BARGUES				
UNSA	Guillaume	STOLL				
UNSA	Nadine	DUPUIS	P			
CBE du Niortais et Haut Val de Sèvre	Julie	LAGAS	P			
CBE du Niortais et Haut Val de Sèvre	Maud	SCHILDKNECHT	P			
CBE du Niortais et Haut Val de Sèvre	Laure	SERVANT	P			
CBE du Niortais et Haut Val de Sèvre	Laure	TUFFEREAU	P			

Le quorum est atteint.

1. Rapport moral

Présentation par Jérôme TERRASSON.

2021, nouvelle année sur fond de crise sanitaire mondiale qui nous impacte toutes et tous. Que ce soit au sein de nos entreprises et dans l'ensemble des structures du territoire, la pandémie n'a cessé chaque jour d'avoir des conséquences sur le plan économique et social.

Malgré cela, le Comité de Bassin d'Emploi du Niortais et Haut Val de Sèvre poursuit son action avec un objectif commun à tous ses membres : être toujours plus présent pour soutenir les entreprises, tant dans l'accompagnement de gestion de crise que dans les problématiques RH, et pour les aider à se fédérer autour de projets communs.

Le CBE a le souhait de continuer à assumer son rôle stratégique central autour des différentes problématiques liées à l'emploi et désire poursuivre sa progression pour asseoir sa légitimité auprès des élus et favoriser la cohérence de ses actions avec les politiques publiques de la Communauté d'Agglomération du Niortais et de la Communauté de Communes Haut Val de Sèvre.

Le CBE doit rester l'interlocuteur facilitateur et répondre aux différentes sollicitations (entreprises, élus, organisations syndicales, financeurs...) et pour cela il a besoin d'accroître ses ressources

financières, de répondre à de nouveaux appels à projets pour continuer à se faire connaître et devenir ainsi plus légitime.

L'équipe du CBE est présente sur le terrain et au cœur des entreprises, elle organise des rencontres, participe à la vie des structures, répond à de multiples demandes. Notre équipe est bien présente et se forme chaque jour aux nouveaux outils digitaux afin d'être la plus performante possible.

Je remercie l'ensemble de l'équipe pour sa mobilisation et son adaptabilité face aux impératifs du quotidien.

Enfin je souhaite la bienvenue à Laure Servant, chargée de mission, qui a rejoint l'équipe en septembre 2021.

2. Rapport d'activité 2021

Présentation par Julie LAGAS et Laure SERVANT de 4 projets représentatifs et innovants. L'ensemble du rapport d'activité a été distribué à chaque participant.



2. Clubs RH

- **La Gestion Prévisionnelle des Emplois et Compétences Territoriale d'anticipation :**
 - **Identifier les besoins en compétences** des entreprises du territoire.
 - **Echanger** à l'échelle d'un territoire entre professionnels d'un même secteur d'activité
 - **Organisés autour de thématiques proposées par les entreprises**, sur des questions d'emploi, recrutement et accompagnement des salariés.
- ✓ Clubs RH Multisectoriel du HVS (Industrie - Transport Logistique)
 - ✓ Clubs RH Niort Industrie
 - ✓ Clubs et Ateliers RH Numérique
 - ✓ Ateliers RH SAP

Dans le cadre de l'animation de nos filières et de notre méthode de GPECT (Gestion Prévisionnelle des Emplois et Compétences), le CBE organise régulièrement des Clubs RH.

- ⇒ Ces Clubs RH réunissent différents interlocuteurs en charge des Ressources Humaines, ils permettent :
 - D'identifier les besoins en compétences des entreprises du territoire ;
 - D'échanger à l'échelle d'un territoire entre professionnels d'un même secteur d'activité ;
 - De faire ressortir des problématiques communes.
- ⇒ Ils sont organisés autour de thématiques proposées par les entreprises, sur des questions d'emploi, de recrutement et d'accompagnement des salariés.

⇒ Ils sont aussi un lieu de co-construction d'évènements avec les entreprises et les acteurs de l'emploi et de la formation.

✚ **Ainsi, sur la filière Industrie, en 2021, il y a eu :**

- 5 Clubs RH multisectoriels et territoriaux (Haut Val de Sèvre) ;
- 2 Clubs RH Niort Industrie.

⇒ ***Autour des sujets suivants :***

- La formation (les dispositifs de formation de Pôle Emploi mobilisables pour un nouveau recrutement ; les aides à la formation du Conseil Régional Nouvelle Aquitaine) ;
- L'attractivité des entreprises (communication RH, Box d'Accueil, marque employeur) ;
- Le recrutement de publics jeunes ;
- Le recrutement par les compétences ;
- Le handicap en entreprise.

✚ **La filière numérique propose** des Clubs RH ainsi que des Ateliers RH pour 6 à 12 participants maximum afin de favoriser la participation.

⇒ **4 Clubs RH** ont été organisés en 2021 sur les sujets suivants :

- La formation (présentation des nouvelles formations à venir sur le territoire) ;
- Le recrutement (les nouveaux moyens de recrutement) ;
- Les évènements pour le soutien au recrutement (préparation de l'évènement Niort Numeric et de jobs dating).

⇒ **1 Atelier RH** sur le télétravail, en co-construction avec Calyxis, a eu lieu.

✚ **Sur la filière SAP, 2021 a été l'année de la mise en place des Clubs RH et des Ateliers RH**

⇒ Ils ont été organisés à la demande des représentants des Services à la Personne.

⇒ 1 Club RH a été organisé avec les EHPAD et 2 ateliers RH ont eu lieu autour de la formation.

- Réalisée dans le cadre du programme « Territoires d'Industrie » : la Communauté d'Agglomération du Niortais et la Communauté de Communes du Haut Val de Sèvre initient un projet de création d'Ecole de production.
- Déterminer la pertinence de développer ce type d'école et d'identifier la (les) formation(s) à déployer sur le Territoire d'Industrie du Niortais Haut Val de Sèvre.
- Une étude présentant :
 - ✓ Le tissu économique du territoire ciblé
 - ✓ L'emploi sur le territoire
 - ✓ Les problématiques de recrutement
 - ✓ Cartographie de l'offre de formation du territoire
 - ✓ Le public potentiel de ces écoles de production sur le territoire

Le CBE a réalisé une étude d'opportunité pour le projet de création d'une école de production

initié par la Communauté d'Agglomération du Niortais et la Communauté de Communes Haut Val de Sèvre dans le cadre du programme « Territoires d'Industrie ».

Cette étude d'opportunité avait pour objectif de déterminer la pertinence de développer ce type d'école et d'identifier la (les) formation(s) à déployer sur le Territoire d'Industrie du Niortais/Haut Val de Sèvre.

Cette étude partage des données sur le tissu économique, l'emploi et les problématiques de recrutement du territoire ciblé.

Ces données confirment que l'industrie est un secteur dynamique et créateur d'emplois.

Malgré la crise sanitaire, le secteur continue à recruter et demeure confronté aux difficultés à pourvoir ses postes, avec une pénurie constante pour les métiers traditionnels de la métallurgie et de nombreux besoins sur les métiers de la maintenance.

Dans le cadre de cette étude une **cartographie de l'offre de formation** pour l'industrie a été réalisée. Il est fait état de **55 formations** déjà dispensées (par voie scolaire, alternance et formation continue). L'offre de formation initiale et professionnelle sur le territoire semble diversifiée et équilibrée. Cependant, une offre de formation basée sur une modalité pédagogique différente de celles déjà dispensées, pourrait être une alternative pour attirer de nouveaux publics vers l'industrie.

Cette étude a été présentée au comité technique de Territoires d'Industrie du 17/09/21 et a permis un temps d'échange. La formation à déployer dans ce projet semblerait être le **CAP Conducteur d'Installations de Production**.

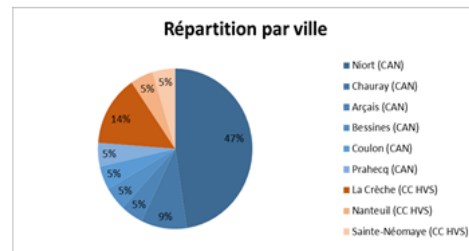
L'étude est disponible sur notre site internet : <https://cbe-hvs.fr/accueil/observatoire/>

- **Qu'est-ce que c'est?**
 - Un **accompagnement gratuit et individualisé**
 - Pour les entreprises de **moins de 10 salariés** du territoire
 - Des groupes de travail pour apporter des **éléments de réponses collectives** aux besoins recensés

- **Bilan au 31/03/2022**



23 entretiens RH / 22 entreprises
2 COPIL
1 charte de partenariat
1 kit communication



Le dispositif RH TPE est à destination des entreprises de moins de 10 salariés, implantées sur la Communauté d'Agglomération du Niortais ou la Communauté de Communes Haut Val de Sèvre.

Il s'agit d'un dispositif d'accompagnement RH de 1^{er} niveau, gratuit et individualisé, portant sur la gestion des ressources humaines, le recrutement, la formation, les obligations légales...

Concrètement ?

Le CBE propose un diagnostic d'environ une heure au sein même de l'entreprise. Ce diagnostic est réalisé en suivant un guide d'entretien (thématiques : identification de l'entreprise, contexte, historique, obligations légales, moyens humains de l'entreprise, gestion du personnel, formation, besoins exprimés et aides proposées).

A la suite du diagnostic :

- Un mail retour est envoyé avec les outils facilement utilisables et/ou l'orientation vers les partenaires adéquats.
- Les éléments sont répertoriés dans un logiciel qui permet de faire une analyse des résultats, de programmer des relances et de faire remonter des données anonymisées au niveau national.

Le volet collectif :

Le travail réalisé sur le terrain permettra d'identifier des problématiques récurrentes. Un ou plusieurs groupes de travail seront constitués avec les partenaires du dispositif afin de proposer des actions et de construire des solutions et des outils adaptés.

Exemple : à Brest, création du « Guide pour réussir sa première embauche et les suivantes... ».

Le dispositif RH TPE est un dispositif national, créé par la Maison de l'Emploi de Brest en 2014, qui a « essaimé » le dispositif dans toute la France. Tous les essaimés suivent la même formation dispensée par la MDE de Brest et disposent d'outils communs (book, logiciel, « Happy team » Comité technique).

Le CBE du Niortais et Haut Val de Sèvre est le 24^{ème} essaimé.

Bilan 2021/2022

Le projet était financé par la Région Nouvelle-Aquitaine dans le cadre d'un appel à projet ITE (Initiatives Territoriales pour l'Emploi), initialement du 01/01/2021 au 31/12/2021, mais sous une autre forme et a été réajusté car les actions envisagées ne fonctionnaient pas (notamment les actions collectives pour les TPE-PME). La Région a autorisé le CBE à modifier son projet initial et à prolonger la durée du financement jusqu'au 31/03/2022.

Le bilan présenté démarre en novembre 2021 s'arrête au 31/03/2022 :

- ⇒ 23 entretiens, avec 22 entreprises différentes (une entreprise avec 2 entretiens) ;
- ⇒ Majoritairement des entreprises des domaines du commerce, des services et du bâtiment ;
- ⇒ Environ ¾ des entreprises sont implantées sur le Niortais (en bleu sur le graphique) et ¼ sur le Haut Val de Sèvre.

2 grands profils se dessinent :

- ⇒ Les entreprises qui font partie de plusieurs fédérations/syndicats..., très renseignées, qui veulent surtout s'assurer de faire les choses bien mais qui ont déjà beaucoup d'informations.
- ⇒ Les entreprises qui ont vraiment très peu d'informations et de réseau, qui n'ont souvent que leur cabinet comptable comme interlocuteur et qui profitent de notre sollicitation pour se pencher sur leur gestion RH.

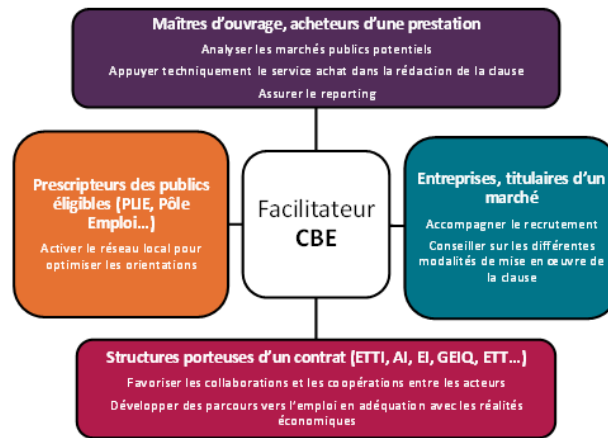
Pour la partie communication :

- Création d'un flyer en fin d'année et envoi de 2000 courriers ;
- 1 300 mails envoyés
- Création d'un kakémono ;
- Création d'une page internet dédiée (<https://cben-hvs.fr/accueil/dispositif-rh-tpe/>)

Le dispositif RH TPE doit être un **projet partenarial**, c'est pourquoi une charte de partenariat devrait être signée dans le 1^{er} semestre 2022 avec les partenaires suivants : La Région Nouvelle-Aquitaine, l'Etat, la Communauté d'Agglomération du Niortais, la Communauté de Communes Haut Val de Sèvre, la CCI79, la CMA79, le MEDEF79, Pôle Emploi et la Mission Locale Sud 79. Le Département des Deux-Sèvres est en cours de réflexion.

2. Clauses sociales d'insertion

➤ Le rôle de facilitateur/trice de la clause :



➤ Bilan 2021 sur le Haut Val de Sèvre :

- Suivi de 4 chantiers « clausés »
- 9 566 heures réalisées par 34 salariés

Depuis fin 2019, le CBE porte le guichet des clauses sociales d'insertion du Haut Val de Sèvre avec la création d'un poste de facilitateur (anciennement endossé par Cathy Pineau avant son départ en retraite le 1^{er} avril 2022 et repris par Laure Servant).

Quel est le rôle d'une facilitatrice de la clause sociale d'insertion ?

- **L'intermédiation entre les différents acteurs concernés ;**
- **L'assistance technique aux donneurs d'ordre :**

Le guichet accompagne les donneurs d'ordre dans l'intégration et le suivi des clauses sociales :

- Aide à l'identification des marchés pouvant intégrer une clause sociale ;
- Définition du volume des engagements attendus des entreprises en matière d'insertion ;
- Suivi et bilan de l'action.

A la demande du donneur d'ordre, le guichet recueille les justificatifs (preuves de recrutement/relevés d'heures) auprès des entreprises pour les embauches directes ou des structures de mise à disposition de personnel (AI, ETTI, ETT, GEIQ...).

- **L'assistance aux entreprises :**

Le guichet aide les entreprises attributaires d'un marché comportant une clause sociale à réaliser leurs engagements :

- En les informant sur les conditions de mise en œuvre de la clause et sur l'offre d'insertion sociale ;
- En les mettant en relation avec les structures d'insertion par l'activité économique ;
- En les aidant dans la recherche de candidats et la validation du profil avec les partenaires ;
- En effectuant le suivi de la bonne exécution de la clause.

- **La mobilisation et la coordination des partenaires de l'emploi :**

Le guichet facilite la mise en relation des candidats avec les acteurs économiques du territoire et coordonne l'action des différents partenaires du dispositif :

- Par la mobilisation et la validation des publics éligibles aux clauses ;
- Par l'animation du réseau des partenaires du dispositif (Mission Locale/Pôle Emploi/le Bureau d'Insertion ...).

Bilan 2021 :

- 4 chantiers clausés (le centre aquatique intercommunal d'Azay Le Brûlé ; le déploiement de la fibre optique FTTH ; le réaménagement rue de l'Hommeraie ; la construction du bâtiment d'hébergement du Ministère des Armées) avec **9 566 heures réalisées** ;
- **34 personnes** (2 femmes- 44 contrats) rencontrant des difficultés d'insertion ont bénéficié de missions (+126% par rapport à 2020) ;
- **50% des participants ont moins de 26 ans.**

Dans le cadre du dispositif des clauses sociales d'insertion et de l'ensemble des actions réalisées sur le territoire, cette opération aura également contribué à :

- 4 recrutements en CDI et la signature de 2 contrats de professionnalisation ;
- Des validations de projet permettant des intégrations en intérim sur des missions longues en dehors des clauses sociales d'insertion ou des entrées en formation qui permettront d'accéder à un emploi plus durable (Ex : peintre en bâtiment au GRETA).

3. Bilan de l'exercice 2021

Présentation de Mme AVRARD, experte-comptable (Duo Solutions).

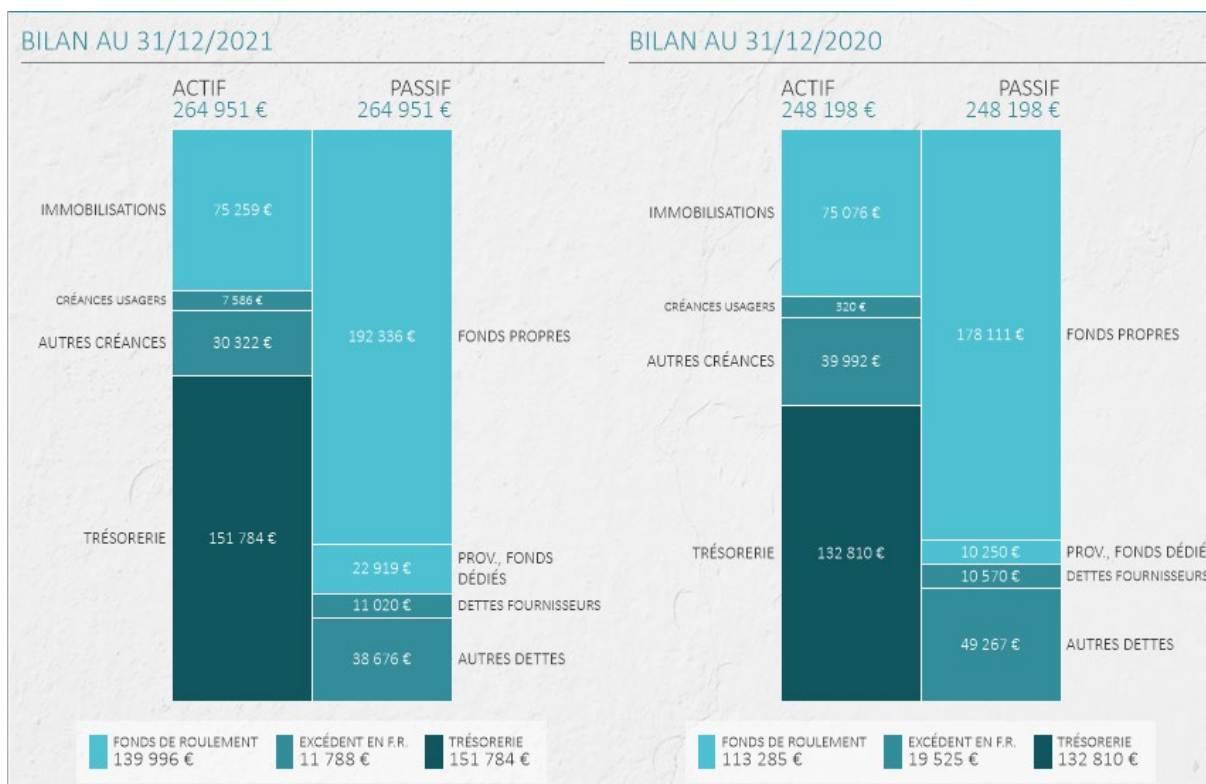
ACTIVITÉ GLOBALE			
	2021	2020	Évolution
Subventions et cotisations	240 843 €	234 778 €	+2,6%
Prestations vendues	23 244 €	6 163 €	+277,2%
Activité globale	264 087 €	240 941 €	+9,6%
Contributions volontaires	9 549 €	7 047 €	+35,5%
Emplois contributions volontaires	9 549 €	7 047 €	+35,5%

SUBVENTIONS			
	2021	2020	Évolution
Subvention CAN	150 313 €	149 709 €	+0,4%
Subvention HVDS	39 224 €	38 392 €	+2,2%
Subvention Région NA- ITE	19 199 €	0 €	
Subvention Région NA- GPECT	0 €	23 097 €	
Subvention DREETS NA	12 000 €	0 €	
Subvention FSE	14 927 €	23 400 €	-36,2%
Subvention DRDFE	5 000 €	0 €	

Compte de résultat synthétique	2021	2020	Evolution	
Prestations	23 244 €	6 163 €	17 081 €	277,15%
Subventions d'exploitation	240 663 €	234 598 €	6 065 €	2,59%
Autres produits d'exploitation	1 330 €	773 €	557 €	72,06%
Total des produits d'exploitation	265 237 €	241 534 €	23 703 €	9,81%
Charges de fonctionnement	55 901 €	52 563 €	3 338 €	6,35%
Impôts et taxes	743 €	665 €	78 €	11,80%
Charges de personnel	178 020 €	158 784 €	19 236 €	12,11%
Dotations aux amortissements	5 572 €	6 170 €	- 598 €	-9,69%
Autres charges		490 €	- 490 €	-100,00%
Total des charges d'exploitation	240 236 €	218 672 €	21 564 €	9,86%
Résultat exploitation	25 000 €	22 862 €	2 138 €	9,35%
Résultat financier	35 €	241 €	- 206 €	-85,65%
Résultat exceptionnel	- 1 100 €	117 €	- 1 217 €	-1040,51%
Impôts sur les produits financiers		50 €	- 50 €	-100,00%
Résultat de l'exercice	23 935 €	23 170 €	765 €	3,30%
Contributions volontaires en nature - Produits	9 549 €	7 047 €	2 502 €	35,50%
Contributions volontaires en nature - Charges	9 549 €	7 047 €	2 502 €	35,50%
Résultat de l'exercice	23 935 €	23 170 €	765 €	3,30%

SOLDE DE TRÉSORERIE

Solde de trésorerie au 31/12/2020	132 810 €
+ Mouvements de trésorerie 2021	+18 974 €
Solde de Trésorerie au 31/12/2021	151 784 €



Les subventions :

On assiste à une variation à la hausse des subventions en 2021, notamment grâce à la signature de **nouvelles conventions**.

- les EPCI : les montants restent sensiblement identiques (coût unitaire par habitant) ;
- la Région Nouvelle-Aquitaine : projet Initiatives Territoriales pour l'Emploi (ITE) pour l'accompagnement en gestion des ressources humaines des TPE – ajustement de la subvention et avenant jusqu'au 31 mars 2022 ;
- la DREETS : animation du Club79 « Les entreprises s'engagent » ;
- les Clauses Sociales d'Insertion : avenant pour 2021 - concernant la subvention FSE, une dépréciation de 10% du montant de la créance pour risque a été appliquée ;
- la Préfecture (DRDFE) : projet sur la promotion de l'égalité professionnelle femme-homme ;
- Le-Centre : convention de partenariat pour la filière Services à la Personne.

La valorisation des contributions volontaires apparaît en pied de compte de résultat (244 heures de bénévolat).

Les charges externes :

La reprise de l'activité se traduit notamment par une variation à la hausse des charges externes de location et charges locatives avec la reprise des jobs dating ainsi qu'une augmentation des frais postaux avec l'envoi des flyers lié au projet RH TPE.

A contrario les charges de communication sont en baisse : en 2020 des frais avaient été engagés sur la création de la plateforme de job dating en ligne.

Les charges de personnel :

En 2021, plusieurs changements :

- Départ en retraite progressif de Cathy Pineau qui était à 80 % depuis le 1^{er} avril 2020 et qui est passée à 50% au 1^{er} avril 2021 suite à sa demande ;
- Recrutement d'une nouvelle chargée de mission en septembre, Laure Servant ;
- Changement de méthode comptable pour le calcul des indemnités de fins de carrière : à partir de 2021, une provision pour les indemnités de fin de carrière sera calculée chaque année. Cette comptabilisation impactera, pour cette année, les fonds propres (bilan) et le résultat d'exploitation de l'association.

La trésorerie :

- Capacité à générer de la trésorerie à hauteur de 30 607€ ;
- Investissement de 2 645€ ;
- Variation du besoin en fonds de roulement de 8 988€ ;
- Augmentation des provisions : variation due à l'indemnité de fin de carrière.

Le bilan :

Le CBE dégage un résultat excédentaire de 23 935€ sur l'année 2021, avec des fonds associatifs à hauteur de 192 336€.

Présentation de Christophe MALECOT, Commissaire aux Comptes, Groupe Y.

Opinion sur les comptes annuels

Les comptes du CBEN-HVS ont été arrêtés par le Conseil d'Administration le 15 février 2022.

Nous certifions que les comptes annuels sont, au regard des règles et principes comptables français, réguliers et sincères et donnent une image fidèle du résultat des opérations de l'exercice écoulé ainsi que de la situation financière et du patrimoine de l'association à la fin de cet exercice.

Observation

Sans remettre en cause l'opinion exprimée ci-dessus, nous attirons votre attention sur le changement de méthode comptable exposé page 25 de l'annexe aux comptes annuels concernant les indemnités de fin de carrière du personnel.

Justification des appréciations

Un paragraphe spécifique est intégré dans notre rapport sur les comptes annuels conformément à nos normes professionnelles :

La crise mondiale liée à la pandémie de COVID-19 crée des conditions particulières pour la préparation et l'audit des comptes de cet exercice. En effet, cette crise et les mesures exceptionnelles prises dans le cadre de l'état d'urgence sanitaire induisent de multiples conséquences pour les entreprises, particulièrement sur leur activité et leur financement, ainsi que des incertitudes accrues sur leurs perspectives d'avenir. Certaines de ces mesures, telles que les restrictions de déplacement et le travail à distance, ont également eu une incidence sur l'organisation interne des entreprises et sur les modalités de mise en œuvre des audits.

C'est dans ce contexte complexe et évolutif que, en application des dispositions des articles L. 823-9 et R. 823-7 du Code de commerce relatives à la justification de nos appréciations, nous portons à votre connaissance les appréciations suivantes qui, selon notre jugement professionnel, ont été les plus importantes pour l'audit des comptes annuels de l'exercice.

Sur la base de nos travaux et des informations qui nous ont été communiquées, nous nous sommes assurés de la correcte évaluation des créances résultant des subventions non versées à la clôture.

Vérifications et informations spécifiques

Nous n'avons pas d'observation à formuler sur la sincérité et la concordance avec les comptes annuels des informations données dans le rapport d'activité du Conseil d'Administration et dans les documents sur la situation financière et les comptes annuels adressés aux membres de l'association.

RAPPORT SPECIAL SUR LES CONVENTIONS REGLEMENTEES

1. Conventions nouvelles soumises à l'approbation de l'organe délibérant

1. - Avec la Communauté d'Agglomération du Niortais (CAN)

- Signature d'une convention le 6 mai 2021 entre la CAN et le CBEN-HVS pour une durée de 3 ans courant jusqu'au 31 décembre 2023. La CAN s'engage à soutenir financièrement le CBEN-HVS par le versement d'une cotisation annuelle forfaitaire.
- Pour l'année 2021, la subvention de fonctionnement versée à votre organisme est de 1,24 € par habitant. Le produit enregistré dans les comptes du CBEN-HVS au 31 décembre 2021 s'établit ainsi à 150 313 €.

1.2 - Avec la Communauté de Communes Haut Val de Sèvre (CC-HVS)

Signature d'une convention de partenariat au cours du 1^{er} trimestre 2021 pour une durée de 3 ans courant jusqu'au 31 décembre 2023. La CC-HVS s'engage à soutenir financièrement le CBEN-HVS par le versement d'une cotisation annuelle forfaitaire.

Pour l'année 2021, la subvention de fonctionnement versée à votre association est de 1,24 € par habitant. Le produit enregistré dans les comptes du CBEN-HVS au 31 décembre 2021 s'établit ainsi à 39 224 €.

1.3 - Avec la Région Nouvelle-Aquitaine

Signature d'un avenant n° 1 à la convention prévoyant une aide dans le cadre de l'appel à projets « Initiatives territoriales pour l'emploi » a été signé le 23 décembre 2021 entre la Région Nouvelle-Aquitaine et votre association.

Cet avenant a pour objet de modifier l'article 5 de cette convention initiale concernant la date de réalisation du projet, date limite de dépôt des pièces justificatives et date de fin de la convention.

2. Convention formalisée les exercices antérieurs non soumise à l'approbation de l'organe délibérant lors d'une précédente réunion

Avec la Région Nouvelle-Aquitaine

Signature d'une convention les 1^{er} et 3 décembre 2020 qui a pour objet d'apporter une aide pour la réalisation du projet « Plateforme pour l'emploi des TPE/PME du Niortais et Haut Val de Sèvre ».

Au titre de ce projet, la Région Nouvelle-Aquitaine a accordé au CBEN-HVS une subvention d'un montant maximal de 24 000 €.

(Ces modalités font l'objet d'une description dans le rapport spécial du commissaire aux comptes)

Le commissaire aux comptes a procédé aux vérifications suivantes :

- le traitement des subventions ;
- les évolutions du traitement social.

Les comptes 2021 sont certifiés sans réserve par M. MALECOT, commissaire aux comptes.

Observation : en annexe p25 : le changement de méthode comptable pour le calcul des indemnités de fin de carrière a un effet sur le compte de résultat (montant pris sur le fonds associatif).

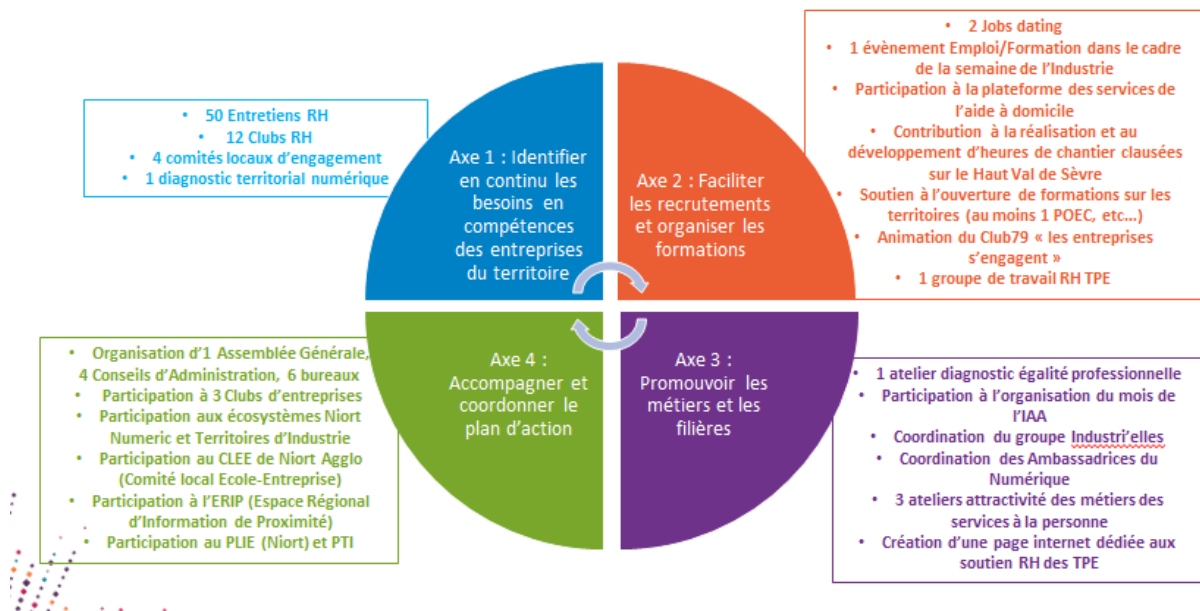
Après ces présentations, le Président a fait voter les résolutions.

- ✓ Approbation à l'unanimité du rapport moral 2021
- ✓ Approbation à l'unanimité du rapport d'activité 2021
- ✓ Approbation à l'unanimité du rapport financier 2021
- ✓ Approbation à l'unanimité des comptes de l'exercice 2021
- ✓ Approbation à l'unanimité du rapport du Commissaire aux Comptes
- ✓ Approbation à l'unanimité de l'affectation du résultat en report A-nouveau.

4. Perspectives et budget prévisionnel 2022

Présentation de Laure TUFFEREAU.

4. Perspectives 2022



- ⇒ Le CBE utilise une méthodologie sectorielle, définie en 4 axes mais expérimente également **des actions inter-filières** tels que des Clubs RH Industrie/Transport Logistique prévu en 2022 suite à l'émergence de nouveaux besoins décelés sur le territoire en 2021.
- ⇒ Le CBE continuera ses **partenariats** avec la Communauté d'Agglomération du Niortais et la Communauté de Communes Haut Val de Sèvre sur l'identification des besoins en compétences au quotidien des entreprises des territoires, sur l'organisation de jobs dating et sur l'ouverture de nouvelles formations.
- ⇒ Le CBE porte également une plateforme d'initiatives locales : **Initiatives Niortais/Haut Val de Sèvre** qui vise à soutenir les créateurs et repreneurs d'entreprises par l'octroi de prêt d'honneur à taux zéro (4 comités locaux d'engagement).
- ⇒ Une convention de partenariat est conclue avec l'association Le-Centre dans le cadre de la « Plateforme des services et des métiers de l'autonomie » pour une durée de 3 ans.
- ⇒ Participation au mois de l'Industrie Agroalimentaire au côté de la Communauté de Communes Haut Val de Sèvre.
Et 3 ateliers attractivité des métiers des Services A la Personne seront reconduits en 2022.
- ⇒ Les actions Industri'elles et Ambassadrices, de promotion des métiers et filières, seront reconduites.

⇒ Animation territoriale

Le CBE continue son rôle d'animation du dialogue social territorial en proposant des moments dédiés pour échanger et débattre des nouveaux enjeux pour nos territoires. Le CBE participe également au CLEE (Comité Local Ecole Entreprise), au PLIE de Niort Agglo, au PTI, au SPIE ...



4. Budget prévisionnel 2022

DEPENSES 2022	Prévisionnel	RECETTES 2022	Prévisionnel
60- Achat	4 500	Etat	12 000
		DREETS/DEETSPP	12 000
61- Location/assurance/entretien/doc général	33 000	Participation des EPCI	189 537
		Communauté d'Agglomération du	150 313
62- Honoraires/ communication/ dépl./ Informatique/ tel.	33 000	Communauté de Communes Haut Val de Sèvre	39 224
63- Impôts / taxes	900	Cotisations	180
		Adhérents du CBE	180
64- Salaires, traitement, charges sociales	185 000	Région Nouvelle Aquitaine	10 800
65- Autres charges et divers	260	GPECT	10 800
68- Amortissements	4 000	Conseil Départemental	8 000
		AAP	8 000
		FSE	31 000
		Clauses sociales insertion	13 500
		GPECT TPE	17500
		Prestation de service	9 143
		Numérique	5 000
		SAP	4 000
		Autres	143
TOTAL	260 660	TOTAL	260 660

✚ Les dépenses 2022 :

- Les dépenses restent relativement similaires à celles de 2021.
- L'indemnité de départ en retraite de Cathy Pineau au 1^{er} avril 2022 a été prise en compte sur la ligne des salaires.

✚ Les recettes 2022 :

- Les financements Etat, Niort Agglo et Communauté de Communes Haut Val de Sèvre se maintiennent.
- Le montant de la convention de partenariat avec Le-Centre est moindre sur 2022. Le CBE explore la piste d'un financement par le Département.
- Un financement FSE pour les clauses sociales sera à nouveau demandé, en outre le CBE envisage un financement FSE pour le projet RH TPE.

Après cette présentation, le Président a fait voter les résolutions.

- ✓ Approbation à l'unanimité des perspectives 2022
- ✓ Approbation à l'unanimité du budget prévisionnel 2022

5. Questions diverses

Le Président fait voter le montant des cotisations 2022 :

✓ Approbation à l'unanimité des cotisations à 10€/an.

Après un tour de table des représentants du Collège des Salariés, ils confirment ne pas avoir de candidat à la présidence pour 2023.

Le collège de l'ESS soumet sa candidature.

Une inversion de l'ordre des collèges (initialement : Elus, Entreprises, Syndicats de salariés, ESS) est alors envisagée.

L'Assemblée Générale se clôt à 19h35.

Fait à La Crèche, le 12 avril 2022.

Le Président du CBE du Niortais
et Haut Val de Sèvre

Jérôme TERRASSON